

УДК 94(477):323.2

В.А. Моргун

Інститут історії Національної академії наук України, м. Київ

Традиційні та сучасні засади космометрії (у контексті відкриття періодичної системи пульсації Космосу – природи, суспільства, людини)

Частина I

Автор цієї статті розглядає традиційні та сучасні засади космометрії та космографії, стародавніх наук про світобудову, котрі він вважає синонімами створеної ним квантової психоісторії. Остання об'єднує методи пізнання природничих і суспільних наук, наводить мости між наукою та релігією. Проблема вирішується в контексті відкритої автором періодичної системи пульсації Космосу – природи, суспільства та людини. Про її існування знала Традиція, але вона була фактично знищена римо-католицькою інквізицією ще до Нового часу. Відродження системи відкриває нові перспективи для сучасної науки.

Останнім часом з'являється все більше свідчень того, що стародавні уявлення про світ були набагато ближчими до істини, ніж сучасні. Особливо в тому, що стосується цілісності Космосу – природи, суспільства та людини. У новітніх дослідженнях все наполегливіше звучить голос Традиції про існування в минулому періодичної системи його пульсації. За нею й узгоджувались цикли життєдіяльності стародавніх цивілізацій. Вона дійшла до Нового часу у вигляді космометрії або космографії. Але свідомо була знищена римо-католицькою інквізицією. Вочевидь, у боротьбі зі вченим світом за монополію на істину. Після XVI ст. її сліди можна відшукати лише у працях втаємничених адептів та традиційних віруваннях.

Багато сміливців-першовідкривачів минулої слави людства тією чи іншою мірою торкалися цього питання. Праці деяких з них, наприклад росіян батька й сина Зінов'євих [1-5], англійців і американців Г. Хенкока, Р. Б'ювела, А.Ф. Елфорда, Дж. Сенді [6-9], [10, с. 115-256], [11], французів П. Лемезур'є та М. Котрела [12-14], досить змістовні й повчальні. Проте жоден учений на сьогодні не розв'язав головного завдання – відродження **періодичної системи пульсації Космосу**. Нам вдалося це зробити, поєднавши досягнення суспільних і природничих наук, відшукавши зв'язки релігійної традиції та сучасних знань.

Указана система стала методологічною основою для створення **квантової психоісторії** – науки про коловорот домінантних і рецесивних типів космо- та біопсихосоціогенезу. Автор спирався на традиційні уявлення про циклічно-поступальну зміну «кольору часу». Вони трансформувались у гіпотезу про перебіг сенсорно-колективістських та раціонально-індивідуалістських епох і періодів під впливом інфрачервоного (хвильового, макрорівневого, довгоперіодичного, низько-

частотного, низькоенергетичного, синергетичного) й ультрафіолетового (квантово-корпускулярного, мікрорівневого, короткоперіодичного, високочастотного, високоенергетичного, ентропійного) зміщення оптичного діапазону. Це зміщення відбувається під час віддалення-зближення небесних тіл і людей, їх власного стиснення-розширення («пульсації», «биття серця», «вдиху-видиху») або нагрівання-охолодження. Вказані явища (ми назвали б їх «розширеним ефектом Доплера» й «розширеним ефектом Антидоплера») викликають типологічно протилежні наслідки в космоста біопсихосоціогенезі. У психології вони досліджені в частині вивчення впливу різних кольорів на психофізіологію людини (тести М. Люшера, Г.Г. Воробйова – В.В. Налимова тощо).

Сенсорно-колективістські типи біопсихосоціогенезу – переважно духовні, правопівкульні, «червоно-оранжево-жовті», емоційно-чуттєві, гомеопатичні («подібне врівноважується подібним»), соціалістичні та комуністичні. Раціонально-індивідуалістські – здебільшого матеріальні, лівопівкульні, «фіолетово-синьо-голубі», раціонально-логічні, алопатичні («врівноважуються протилежності»), капіталістичні. Перші засновані на суспільній або державній формах власності та демократичній або авторитарній надбудові. Другі – на приватній формі власності й авторитарній або демократичній надбудові. Залежно від вирішення згаданої надбудовної альтернативи й ті, й інші можуть бути або врівноваженими, або неуврівноваженими. Між ними знаходяться іманентно неуврівноважені перехідні – «зелені» – типи, що поєднують типологічні ознаки обох попередніх. Проте й вони можуть перебувати досить тривалий час у стані тимчасової рівноваги. Бо – за певних психоісторичних умов – ніщо не є більш постійним, ніж тимчасове.

Порядок епох і періодів визначається дзеркально симетричними кольоротипологічними трансформаціями простору-часу, їх тривалість – пропорціями райдуги та фрактально-голографічним устроєм Космосу. Під «дзеркальною симетрією» ми розуміємо властивість простору-часу «зміщуватись» – «набувати певного кольору» – спочатку в одній, а потім у зворотній послідовності кольорів райдуги (параметрів T , u , λ домінуючих «хвиль простору-часу»). Ця його властивість повною мірою відтворена у світобудові, включаючи людину. Під фрактальністю ми розуміємо відкриту в 70-х рр. ХХ ст. Мандельбротом його здатність (характерну, до речі, для голограми) зберігати форми та пропорції при зміні масштабу виміру. Тому найбільші епохи, періоди й типологічні зміни в константах часу та характерних ознаках відтворюють найменші.

Під **біопсихосоціогенезом** ми розуміємо взаємопов'язаний і взаємозумовлений розвиток особи й суспільства в межах певної території та періоду.

Під **типом біопсихосоціогенезу** – домінуючий (пріоритетний, панівний) спосіб існування, взаємодії й еволюції свідомості та підсвідомості людини, базису та надбудови суспільства в межах певної території й періоду. Наразі ми знаємо, що за будь-яких часів поруч з «головним» існують і «підлеглі» типи, які теж потрібно враховувати в біопсихосоціоаналізі. Тому – за аналогією до генетики – доречно говорити про домінантні та рецесивні типи. Домінантний тип біопсихосоціогенезу визначає, на нашу думку, тип психоісторичної епохи або періоду. Але кожен із них «вагітний» рецесивними типами. І їх «внутрішньоутробний» розвиток у надрах домінантного є тим природним шляхом, яким народжуються нові епохи або періоди.

Тобто перебіг доміантних і рецесивних типів біопсихосоціогенезу може бути покладений в основу не тільки типології, але й періодизації психоісторії людства загалом і кожного народу або країни зокрема.

Типи біопсихосоціогенезу розрізняються нами:

- 1) за власне типологічною сутністю (сенсорно-колективістські та раціонально-індивідуалістські);
- 2) за ступенем її вираження у свідомості та підсвідомості людини, базисі та надбудові суспільства (врівноважені та неврівноважені).

За сучасної раціонально-індивідуалістської епохи переважає «алопатичне» розуміння врівноваженості-неврівноваженості (врівноважуються типологічні протилежності, а «гомеопатичні» однотипні явища посилюють неврівноваженість). Згідно з цією точкою зору, можна виділити **5 типів біопсихосоціогенезу (розвитку особи й суспільства)**, що досить задовільно відтворюють психоісторичний досвід людства. Їх дослідження показує, що вони розташовуються в певній психоісторичній послідовності:

- 1) сенсорно-колективістський неврівноважений (сенсорно-колективістський суспільно- або державновласницький базис суспільства (підсвідомість особи) й однотипна з ним сенсорно-колективістська демократична надбудова (свідомість особи));
- 2) сенсорно-колективістський урівноважений (сенсорно-колективістський суспільно- або державновласницький базис і протилежна йому за типом раціонально-індивідуалістська авторитарна надбудова);
- 3) перехідний, або еклектичний (поєднання в базисі та надбудові елементів як сенсорно-колективістської, так і раціонально-індивідуалістської типології);
- 4) раціонально-індивідуалістський урівноважений (раціонально-індивідуалістський приватновласницький базис і протилежна йому за типом сенсорно-колективістська демократична надбудова);
- 5) раціонально-індивідуалістський неврівноважений (раціонально-індивідуалістський приватновласницький базис і однотипна з ним раціонально-індивідуалістська авторитарна надбудова).

Якщо ж враховувати ще й таку визначальну річ, як «дух епохи» – «колір часу», то тоді нам вже без усяких застережень треба говорити про коло з 10 типів біопсихосоціогенезу, у якому існує дзеркальна симетрія 5-и перших типів з 5-ма останніми, як існує вона між весною – літом та осінню – зимою, між 5-ма пальцями правої та 5-ма пальцями лівої руки людини. Але, як і у випадку з порами року та пальцями людини, ця симетрія носить не абсолютний, а відносний характер. І як лівою рукою керує сенсорно-колективістська права півкуля головного мозку, а правою – раціонально-індивідуалістська ліва півкуля, так і на час проходження космо- та біопсихосоціогенезу «по пальцям лівої руки» стан врівноваженості-неврівноваженості визначають сенсорно-колективістські (гомеопатичні) «закони лівої руки», а коли простір-час плине «по пальцям правої руки» – раціонально-індивідуалістські (алопатичні) «закони правої руки».

Тоді у кінцевому загалі **10-рична система типології та періодизації біопсихосоціогенезу** (найбільш адекватну назву для неї знаходимо у православній християнській традиції – «декалог» [15, с. 212], що використовується як синонім 10-и біб-

лейських заповідей, «десятословія», але може мати буквальний переклад – «десятеричне знання») виглядатиме наступним чином.

Таблиця 1 – Кватерно-квінтова та десятирична типологія й періодизація біопсихосоціогенезу (розвитку людини і суспільства) з урахуванням типу епохи (версія квантової психоісторії)

Сенсорно-колективістська епоха (гомеопатична, інфрачервоного зміщення, макрорівнева, хвильова, низькоенергетична, синергетична, нелінійна, рівноважна, «розширення» простору-часу, правої півкулі головного мозку та лівої руки, фонова; духовна, Добра, «весни – літа», «вдиху Космосу» у Традиції)					Рационально-індивідуалістська епоха (алопатична, ультрафіолетового зміщення, мікрорівнева, квантово-корпускулярна, високоенергетична, ентропійна, лінійна, нерівноважна, «стиснення» простору-часу, лівої півкулі головного мозку та правої руки, радіоактивна; матеріальна, Зла, «осені – зими», «видиху Космосу» у Традиції)				
«весна»			«літо»		«осінь»			«зима»	
1	2	3	4	5	5	4	3	2	1
1	2	3	4	5	6	7	8	9	10
Рационально-індивідуалістський врівноважений період (р-і, приватновласницький базис / р-і, авторитарна надбудова)		Рационально-індивідуалістський неврівноважений період (р-і, приватновласницький базис / с.-к. демократична надбудова)		Перехідний період		Сенсорно-колективістський неврівноважений період (с.-к. суспільно- або державновласницький базис / р-і, авторитарна надбудова)		Сенсорно-колективістський врівноважений період (с.-к. суспільно- або державновласницький базис / с.-к. демократична надбудова)	
Сенсорно-колективістський неврівноважений період (с.-к. суспільно- або державновласницький базис / с.-к. демократична надбудова)		Сенсорно-колективістський врівноважений період (с.-к. суспільно- або державновласницький базис / с.-к. демократична надбудова)		Сенсорно-колективістський неврівноважений період (с.-к. суспільно- або державновласницький базис / с.-к. демократична надбудова)		Сенсорно-колективістський врівноважений період (с.-к. суспільно- або державновласницький базис / р-і, демократична надбудова)		Перехідний період	
Рационально-індивідуалістський врівноважений період (р-і, приватновласницький базис / с.-к. демократична надбудова)		Рационально-індивідуалістський неврівноважений період (р-і, приватновласницький базис / с.-к. демократична надбудова)		Перехідний період		Рационально-індивідуалістський врівноважений період (р-і, приватновласницький базис / с.-к. демократична надбудова)		Рационально-індивідуалістський неврівноважений період (р-і, приватновласницький базис / р-і, авторитарна надбудова)	
Інші десятиричні типології та періодизації									
«пасіонарний поштовх»	«фаза піднесення»	перехідний період	«акматична фаза» («екстремуму пасіонарності»)	«фаза надлому етносу»	«інерційна фаза»	«фаза обскурації» (панування субпасіонарів)	перехідний період	«меморіальна фаза»	«гомеостатична фаза», новий «пасіонарний поштовх»
(модифікована типологія етногенезу Л.М. Гумільова)									

Таким чином, потрібно сформулювати принципний висновок про умовність (відносність) психоісторичної типології та періодизації біопсихосоціогенезу. Зокре-

ма, уявлення про врівноваженість або неуврівноваженість його типів. Воно також значною мірою залежить і від типу особи та світоглядних переконань дослідника.

Два протилежні типи біопсихосоціогенезу – сенсорно-колективістський (переважно «духовний», «східний», «соціалістичний») та раціонально-індивідуалістський (переважно «матеріальний», «західний», «капіталістичний») завжди співіснували і протистояли один одному як доміантний та рецесивний. Жоден з них ніколи не зникав назавсім, а лише витіснявся та заміщувався іншим в індивідуальному і суспільному бутті та свідомості. За механізмом цей процес дещо нагадує теорію психоаналізу З. Фрейда. Він відбувався еволюційно або революційно, шляхом витіснення характерних ознак доміантного типу біопсихосоціогенезу та заміщення його рецесивним спочатку в надбудові суспільства (свідомості особи), а потім і у суспільному базисі (підсвідомості особи).

Психоісторичний досвід свідчить, що у нормі вказаний процес схильний розвиватися еволюційним шляхом. Його штучне прискорення чи, тим більше, спроби перешкодити йому ведуть до революційного розвитку подій. Приклад передчасної зміни типів біопсихосоціогенезу – сумна доля СРСР та світової системи соціалізму у ХХ столітті. Приклад затягування необхідних перетворень чи навіть зворотного руху – капіталістичні диктатури того ж ХХ століття (італійська, німецька, іспанська, парагвайська, чилійська та ін.). Революції можуть бути або «криваві», або «оксамитові». Але в будь-якому разі – так чи інакше, рано чи пізно – спостерігається вищевказана послідовність типологічних змін.

Чи не головний закон теорії врівноваженого біопсихосоціогенезу (розвитку людини і суспільства) має звучати так: один і той же тип біопсихосоціогенезу за різних психоісторичних епох та періодів може бути як врівноваженим, так і неуврівноваженим. І цей закон стосується всіх 5-и (10-и) виділених нами типів. Зі зміною типології космічного випромінювання («духу епохи» або «кольору часу» за Традицією) доміантний тип біопсихосоціогенезу поступово втрачає рівновагу і перетворюється на неуврівноважений. Саме з цієї причини всі вони послідовно змінюють один одного у **«малих» та «великих» «колах простору-часу»**.

Звідси доходимо ще одного важливого висновку. Обидва протилежні типи – рівноцінні складові частини єдиного механізму космо- та біопсихосоціогенезу, а коливання типології – принцип його дії. Сенсорно-колективістський тип дає людству форми соціальної організації, а раціонально-індивідуалістський – форми індивідуального самовиявлення. Всі достоїнства кожного компенсуються його ж недоліками. І кожний вирішує свою частину спільного завдання – забезпечення процесу «дихання Космосу», а для людини та людства – постійного цілеспрямованого руху. Причому кожне наступне покоління чи цивілізація, прямуючи до протилежного типу біопсихосоціогенезу, завжди матиме повну ілюзію своєї видатної «прогресивної» ролі.

Навіть поверховий перегляд критеріїв визначення кожного з 5-и типів свідчить, що людство загалом переживає у своїй психоісторії тривалий період врівноваженого БРІТ (р.-і. приватновласницький базис / с.-к. демократична надбудова). Тріумфальна хода планетою приватної власності не викликає сумнівів. Щодо демократичної влади, то наведемо дані експертів газети «Нью-Йорк Таймс». За їх підрахунками, наприкінці ХХ століття в умовах демократії жило

3,1 млрд людей, а диктатури – 2,66 млрд. Це дало підставу президенту Клінтону в інавгураційній промові 1996 року заявити, що вперше в історії людства «демократичне» населення складає більшість [16, с. 5].

Нашу концепцію можна визначити як **теорію врівноваженого космо- та біопсихосоціогенезу**, бо вона виходить з того очевидного факту, що еволюційні періоди у розвитку природи, суспільства та людини значно триваліші, ніж революційні. Подібні погляди характерні і для інших науковців як гуманітарного, так і природничого профілю. Зокрема, В.І. Вернадський вказував: «Організованість біосфери – організованість живої речовини – повинна розглядатися як рівноваги, рухливі, що весь час коливаються в історичному та в геологічному часі біля точно вираженого середнього. Зміщення чи коливання цього середнього безперервно виявляються не в історичному, а в геологічному часі» [17, с. 182]. Ми цілком згодні з російським генієм, проте зауважимо, що сучасний розвиток науки вже дозволяє спостерігати ці врівноважені коливання «біля точно вираженого середнього» не тільки в геологічному, але й в історичному часі та відображати їх в психоісторичній типології та періодизації.

«Кризи довіри» до того чи іншого типу біопсихосоціогенезу мають тенденцію не тільки циклічно повторюватись, а повторюватись через досить чіткі проміжки часу. Ми проаналізували цілий комплекс психоісторичних причин, що могли б призводити до такого «коловороту типів у природі». Але так і не змогли задовільно пояснити настільки чітку циклічність. Що навело нас на думку про існування певних психофізичних («космометричних», «космографічних» за Традицією) «хвиль простору-часу» (на зразок «циклів етногенезу Гумільова», «довгих хвиль Кондратьєва», «історіометричних циклів сонячної активності Чижевського» і т.ін.), які спричиняють психофізіологічний вплив безпосередньо на особистість та соціум.

Сама ця думка не нова. «Мені іноді здається, – писав В.І. Вернадський, – що це масове життя є якийсь відгомін космічних сил, які – ми бачимо – діють всюди, і що якби ми могли використати тут звичайні нам логічні методи, ми змогли б розбити це життя на певні рамки, на певні частинки, котрі виявились би пов'язаними з більш широкими та більш загальними явищами, ми змогли б віднайти «закони» цього життя і «формули» його розвитку» [18, с. 488]. Новизна нашого підходу виявляється саме у спробі використати «звичайні нам логічні методи» для відкриття спільних «законів» і «формул» космо- та біопсихосоціогенезу.

Традиція, як відомо, не відділяла природничі науки від суспільних. Більш того, вважала необхідними для будь-якого гуманітарія знання з «точних» дисциплін. Ще Дж. Бруно (1548 – 1600 рр.) відносив себе до «космометрів» і «філософів» одночасно і бідкався, що останніх «вульгарно називають фізиками» [19, с. 195], [27, с. 412]. Ж. Боден вказував на необхідність для кожного «історика» глибоких знань з «космографії»: «Зв'язок і подібність цієї дисципліни з історією такі, що одна уявляється частиною іншої... З цієї причини, в силу необхідності зрозуміти космографію, історик повинен присвятити ряд досліджень уявленням про світ у цілому...». За великим рахунком, Традиція не розділяла також науку і релігію. Той же Боден поділяв історію на «...три види – людську, природну і Божественну. Перший вид стосується людини, другий – природи, третій – Бога (Творця природи)» [23, с. 20, 27]. Це вже за Нового часу дороги суспільних і природничих

наук, науки та релігії розійшлися. Проте здобутки сучасної науки доводять правильність саме традиційних підходів.

Сьогодні, за аналогією до квантової фізики ХХ століття, вже можна говорити про **квантову психоісторію** ХХІ століття і глибоке проникнення методів природничих наук до наук суспільних. Вочевидь, квантова психоісторія, як і квантова фізика, повинна базуватись на принципі корпускулярно-хвильового дуалізму, відкритому у 20-х роках ХХ ст. французьким генієм Луї де Бройлем [20]. З нього витікає, що будь-який об'єкт одночасно існує як у вигляді хвилі (макрокосми), так і у вигляді корпускули (мікрокосми). Оскільки у природі між макрота мікрокосмами існує подібність, то логічно припустити, що така ж подібність існує між хвильовими та корпускулярними станами будь-якого об'єкта чи суб'єкта Космосу. Швидше за все, за зразком відкритого Мандельбротом у 70-х роках ХХ ст. явища фрактальної подібності тримірних голографічних зображень (під фрактальною подібністю розуміється збереження їх форми та пропорцій при змінненні масштабу виміру).

У 1982 році А. Еспект (Alain Aspect) дослідив феномен миттєвої взаємодії електронів, яка не залежить від відстані між ними і порушує постулат А. Ейнштейна про граничну швидкість, рівну швидкості світла. Після цього деякі фізики (David Bohm, Basil Hiley) стали вважати Космос одною гігантською, розкішно деталізованою суперголограмою, у якій всі макро- та мікрорівні відтворюють один одного і з'єднані миттєвим сполученням. Психологи, нейрофізіологи (Karl Pribram, Stanislaw Grof, Keith Floyd) знайшли докази того, що головний принцип фрактальної голограми («все в кожній частині») поширюється на пам'ять та психофізіологію людини. Можна припустити, що явище фрактальної подібності розповсюджується і на чотиривимірний простір-час. Тоді хвилі та корпускули, макро- і мікрокосми повинні зберігати подібність не тільки «форми», але й «змісту», не тільки пропорцій ширини, довжини та висоти, але й періодів (циклів) життєдіяльності (періодичного відтворення). Тобто періоди (цикли) існування (для корпускул) або періодичного відтворення (для хвиль) в макро- та мікрокосмах повинні мати тотожні константи. І відрізнятися лише порядком або коефіцієнтом квантування.

Тоді логічно припустити, що пропорції сонячного світла, що проявляють себе у кольорах райдуги, є універсальними для макро- та мікрокосмів. І мікроперіоди хвиль або квантів червоного, оранжевого, жовтого, зеленого, голубого, синього та фіолетового кольорів повторюють макроперіоди еволюції Космосу, Сонячної системи, Землі, людства та людини. Що, вочевидь, відбувається «пульсація сонячного світла», яку ми не бачимо у райдузі тільки з причини її надмірно короткої періодичності, котру не в змозі уловити людське око, але яка, однак, визначає ритми космо- та біопсихосоціогенезу на макрофрактальних рівнях «хвиль простору-часу»; що на фрактально-голографічному рівні оптичного діапазону ми можемо, що називається, «неозброєним оком» – у кольорах райдуги – спостерігати перебіг епох і періодів космо- та біопсихосоціогенезу.

Нагадаємо, що стародавньоіндійська традиція уявляла собі людський організм чимось на зразок «фабрики з переробки сонячного світла на кольори» через «третє око» (гіпофіз). Вона ж виділяла різнокольорові «чакри» (з просуванням від

«червоних» «нижчих» до домінування «фіолетово-синьо-голубого» у «вищих») та відповідні до них типи людини і суспільства.

На непересічне значення райдуги у підтриманні гармонії Космосу, забезпеченні живого зв'язку між людьми та Богом вказує Біблія: «І сказав Бог: ось знамення завіту, який Я ставлю між Мною і між вами, і між всякою душею живою, котра з вами, в роди назавше;

Я покладаю райдугу Мою у хмарі, щоб вона була знаменням завіту між Мною і між землею» (Быт. 9: 12-13) [21].

Крім того, Біблія підкреслює космометричне призначення і всіх інших космічних феноменів: «І сказав Бог: хай будуть світила на тверді небесній, для відокремлення дня від ночі, і для знамень, і часів, і днів, і років» (Быт. 1: 14) [21].

Тобто досить вірогідно, що космо- та біопсихосоціогенез відбуваються, по суті, за законами оптики, хвильової та квантової фізики. Ці закони були відкриті (ми вважаємо, що перевідкриті) за Нового часу. Проте їх космометрична функція залишилася поза увагою дослідників. Не враховуючи окремих прозоринь геніїв, які завжди випереджають свій час.

Так, Й.В. Гьоте вказував на циклічно-поступальний характер дії «загальних правил» Космосу та розвитку «людського духу», пов'язував їх зі створеним ним «вченням про кольори». У листі до Шилера від 20 січня 1798 року він пише: «Додаю біглу замальовку щодо історії вчення про кольори. Вона дасть Вам можливість зробити чудові спостереження за розвитком людського духу; він обертається в одному певному колі, поки не вичерпає його... Отож, вже сама історія вказує нам, що ми повинні робити. Виконання цього обіцяє нам немало цікавого» [24, с. 435]. Це дуже дивно – таке виразне уявлення про коло кольоротипологічних трансформацій для людини XVIII століття. Воно вказує на досить близьке знайомство Гьоте з Традицією. Що, на наш погляд, підтверджується також виведенням у «Фаусті» одного з найбільш таємничих образів у світовій художній літературі – «Матерів». Знайомство з текстом та позатекстові коментарі Гьоте вказують, що ці «Матері», які нібито бережуть спокій світу, можуть бути і традиційним символом відкритих нами кольоротипологічних «хвиль простору-часу». Зокрема, є свідчення того, що їх загадковий культ існував у деяких містах Стародавньої Греції, та щодо знайомства з цим фактом самого Гьоте.

Дж. Віко, якого ми вважаємо одним із засновників психоісторичного підходу за Нового часу, говорив про «Вічну Ідеальну Історію, що дає нам історії всіх націй у часі». На його думку, «Одноманітні Ідеї, які зародилися у цілих народів, не знаючих один одного, повинні мати спільне підґрунтя істини» [22, с. 76-77].

Г.С. Сковорода знав про давно відому у Традиції спільність законів розвитку Космосу («Макрокосму») та людини («мікрокосму»). Він сформулював таке визначення людини: «мікрокосм, тобто світик, малий світ або людина» [25, с. 466]. І всі прояви її життєдіяльності сприймав як такі, що мають відповідні аналоги у життєдіяльності Космосу. Так, розширення-стиснення серця людини він пов'язував із набуттям нею характерних ознак сенсорно-колективістського та раціонально-індивідуалістського типів особи: «Коли що люблять і що бажають думки, тоді й плотське серце всередині нас розширюється, роздувається, радіє, під час же гидливості звужується, стискається, сумує, як хворий, відвертається від їжі та стискає

вуста. Сатана, погасивши вогонь божества у мирському серці, міцно зв'язав тугою, щоб воно вічно гордувало царством божим і повік би не наважилось на володіння ним...» [26, с. 398-399]. Це може означати тільки одне: Сковорода знав про зв'язок «пульсації мікрокосму» з типотворенням. Знав він і про типотворчу сутність кольорів райдуги. Виведені у «Боротьбі...» образи 5-и архангелів із різнобарвними крилами, які сиділи «на райдузі», споглядаючи «круг земний», мають виражені типологічні ознаки. «Тоді-то буває справжнє малювання, – зазначає він у «Діалозі...», – коли воно погоджене з вічною сущих образів мірою, а з властивістю їх погоджені фарби» [25, с. 467]. Отож, «справжнє малювання», за Сковородою, – космографія, кольороперіодизаційна та кольоротипологічна.

Дж. Бруно писав про «вічну речовинну субстанцію», її періодичне «згущення» та «розрідження», характерну для неї «зміну форми, порядку, фігури» [19, с. 7]. Леонардо да Вінчі вказував на зв'язок часу з геометрією простору, на спільність їх пропорцій: «Пропорція існує не тільки в числах і мірах, але також у звуках, вазі, часах і положеннях та у будь-якій силі, яка б вона не була». Причому ці пропорції він вважав тотожними для простору і часу: «Якщо лінія ділиться до нескінченності, то проміжок часу теж не цурається такого поділу, і якщо частини, на які розділена лінія, можуть бути порівняні одна з іншою, то також і частини часу можуть бути порівняні одна з одною» [28, с. 50], [29, с. 69]. У Традиції також був широко розповсюджений відлік часу «день за рік», «рік за 100 (1000) років» тощо. Класичним його відображенням залишається лаконічне визначення Біблії: «Перед очима Твоїми тисяча літ, як день вчорашній, коли він пройшов...», «навчи нас так рахувати дні наші, щоб нам придбати серце мудре» (Пс. 89: 5, 12) [21]. Тобто, по суті, Традиція де натякає, а де і прямо вказує на те, що ми називаємо пульсуючим фрактально-голографічним устроєм Космосу.

Нарешті, не можна не згадати про Л.М. Гумільова (1912 – 1992 рр.), який першим віродив у «серйозній науці» «несерйозне» традиційне поняття «кольору часу»: «Пасіонарний поштовх деформує етноси, які вже мають свою долю і внутрішню структуру. Хоча сам поштовх короткий, але перебудова, тобто латентний період нового етносу, займає біля 150 років, після чого історія виявляє зміну кольору часу» [30, с. 321]. Звичайно, Гумільов міркував швидше інтуїтивно, ніж раціонально, але вже за самі ці слова людство буде вимушене поставити йому пам'ятника.

Отож, вичерпавши можливості суто психоісторичного аналізу та прогнозу, ми усвідомили необхідність створення **квантової історії (або квантової психоісторії)**, яку визнала б вибаглива до будь-яких – не те що таких суттєвих – новацій сучасна наука. А поставивши завдання, знайшли – після багаторічної праці і, знову ж таки, не без допомоги Традиції – шляхи його вирішення.

Тим самим об'єктивно примкнувши до табору «адептів кліометрії – ентузіастів кількісного визначення історії», що їх, поруч з «містичками», натхненно критикує автор чи не найфундаментальнішого не тільки у вітчизняній, але й у світовій історіографії підручника «Філософії історії» І.В. Бойченко. Як представників двох протилежних радикальних – відповідно, «наукоцентристськи» та «наукобіжно» спрямованих – течій історичної галузі пізнання [31, с. 111]. І, треба сказати, критикує цілком справедливо, з огляду на сучасний жалюгідний стан теоретичних засад їхніх наукових розвідок. Фактично єдиним їх загальноновизнаним досягнен-

ням залишаються дослідження О.Л. Чижевського (1897 – 1964 рр.) стосовно впливу на соціальне життя 11-літнього циклу сонячної активності [32]. Тільки лінивий ще не критикував галасливу школу М.О. Морозова (1854 – 1946 рр.) – А.Т. Фоменка, яка намагається спертися на ширше коло космічних феноменів, але сама, мабуть, народилася під нещасливою зіркою і загрузла у псевдоісторичних маніпуляціях з датами [33], [34]. Та що там амбіційна школа «нової хронології»! Навіть у великого Л.М. Гумільова геніальна інтуїція не підкріплена достовірними гео-, геліо- чи астрофізичними даними.

Так що правий І.В. Бойченко. З чим ми не згодні, так це з кінцевими висновками корифея української методологічної думки. Він пророкує, що «ця галузь», безсумнівно, «...дійде у своєму розвитку до стадії докорінної кризи...», з якої її виведе лише звернення до класичної філософії історії. Наразі схоже на те, що саме оновлена «кліометрія» в союзі з «містиками» покликана вивести з кризи сучасну філософію історії. Бо тільки її «адепти», займаючи кругову оборону на перехрестях гуманітарних і природничих наук, науки та релігії, у змозі дати світові ті самі «нелінійні» (циклічні) закони історії, на відкриття котрих очікує і сам пан Бойченко на сторінці 435-й.

Кліометрія, космометрія, космографія – це, по суті, синоніми нашої квантової психоісторії. Зазначимо, що сам термін у світовій науковій літературі вводить вперше. Була вже досить популярна книга з «квантової психології» Р.А. Уілсона (Robert A. Wilson), культової фігури на Заході [35]. Із задоволенням, мабуть, хтось би написав і «квантову історію», або «психоісторію». Та всі ми добре розуміємо, що такий сміливець мав би при цьому переходити від всезагальних міркувань до цілком конкретних. Що, звісно, поклало б на нього неабияку відповідальність. Схоже, що злякалися саме цього.

Таким чином, з певними застереженнями, але вже можна говорити про відкриття психоісторичного закону **«коловороту типів у природі»**. Завдання полягає в тому, щоб з допомогою поєднання здобутків гуманітарних і природничих наук, науки і релігії дослідити дію цього закону у межах відомої нам психоісторії людства.

Існує безліч психоісторичних артефактів, котрі свідчать про існування у минулому періодичної системи циклів, котру людство активно використовувало як у наукових інтересах, так і в повсякденному житті. З певними циклами пов'язувався розвиток певних типів суспільства і людини. Число 1 в Традиції уособлює собою єдність Космосу і тому є атипологічним, таким, що примирює і об'єднує протилежні типології. Одночасно це число є універсальною мірою простору-часу (день, ніч, година, хвилина, секунда, рік, доба). Дуалістичні підходи («Бог – Диявол», «Світло – Пітьма», «Добро – Зло», «інь – ян», «Схід – Захід», «Південь – Північ», «духовний – матеріальний», «невидимий – видимий», хвильовий – корпускулярний, колективізм – індивідуалізм, почуття – розум, підсвідомість – свідомість, базис – надбудова, об'єктивний – суб'єктивний, макрокосм – мікркосм), які виправдовували себе до Нового часу, вже не відповідають, на наш погляд, сучасним вимогам за формальними ознаками. Хоча по суті залишаються єдино вірними, бо відображають корпускулярно-хвильовий дуалізм Космосу.

Подальший шлях поглиблення типологічного аналізу пролягає через виокремлення осібних типів біопсихосоціогенезу всередині 2-х фундаментальних. Це

можуть бути 4, 8, 16, 32, 64 і т.д. типи біопсихосоціогенезу (2^n). Або 3, 9, 27, 81, 243, 729 і т.д. типів (3^n). Якщо ми виділимо перехідний тип між двома протилежними. Передовим досягненням типології біопсихосоціогенезу в античному світі стала кватерна типологія особи Гіпократ-Галена [36, с. 111-130]. Поділ людей на холериків, сангвініків, флегматиків і меланхоліків дожив до нашого часу, але були втрачені підходи до визначення типологічно споріднених пар. І. Кант, І. Павлов та ін. вважали спорідненими різні пари типів особи. У сучасному біопсихосоціоаналізі типології особи та суспільства виділяють, зазвичай, не більше 8 – 16 типів (8 типів особи К.Г. Юнга, 16 типів особи в «соціоніці» А. Аугустінавічюте та ін.). В цілому, як бачимо, він йде у правильному напрямку. Проте вже навіть на рівні сприйняття 4-х типів особи і їх взаємин втрачаються дуальні (бінарні) витоки цих типологічних моделей.

Відповідно, за такими ж законами (2^n і 3^n) мусить будуватися і періодизація біопсихосоціогенезу. Першим за Нового часу цю істину відродив один з багатьох божевільних геніїв в історії людства – російський поет В. Хлебніков (1885 – 1922 рр.), у чому й полягає непересічна заслуга перед людством [37].

Природа використовує й інші типологічно-періодизаційні підходи, пов'язані з «індивідуальними властивостями» чисел натурального ряду. Вона дає нам приклади живих і неживих систем, кратних 2^n (4^n , 8^n і т.д.), 3^n (9^n , 27^n і т.д.), 5^n , 6^n , 7^n , 10^n і т.д. Зокрема, 4-м кратні сторони світу та пори року; кватерність як фундаментальну властивість світу виділяв К.Г. Юнг. Кратність п'яти спостерігається у кількості пальців на руці людини. За свідченням езотериків, за середніх віки точилася непримиренна боротьба між легендарними масонськими орденами Кварті та Квінти, що тривала аж до Нового часу. В основі її лежали протилежні підходи до визначення основних квантових чисел Космосу.

Кратність 7 ми бачимо в кількості кольорів райдуги, яка в Біблії визначається як символ завіту між Богом і людством (щоправда, в деяких мовах, у т.ч. й англійській, не розрізняють голубий та синій кольори). Теорія світу, буцімто заснованого на 7, викладена в перших 11 главах праці «Про седмиці», приписуваній Гіпократу. Згідно з цією теорією світом править число 7, бо «таке число світу, семичастинна будь-яка форма у ньому, семичастинний порядок кожної з частин». Відносно природи ця теорія була розвинена Ферікідом у творі «Семинадріє» [38, с. 151-166].

Про нерозривний зв'язок типології і періодизації, людини, суспільства і Космосу, простору та часу знали у стародавньому світі. Про це свідчить низка цікавих фактів. У тибетській Калачакрі («Колесо часу») кожному дню і кожній ночі року відповідало своє типологічно осібне божество (всього нараховувалося 722 божества, що близько до традиційної кількості «днів і ночей» у році (360 «днів» і 360 «ночей»). У християнській традиції під началом архістратиґа Михаїла перебувало, за різними джерелами, біля 20 – 25 тисяч ангелів, що приблизно відповідає кількості років у прецесійному циклі Землі – 25920 років у Традиції і лише трохи менше у сучасній науці (25776 р.). До речі, він очолював «9 чинів ангельських», і його день святкується 9 листопада (а листопад в Київській Русі був 9-м місяцем року, що починався 1 березня). Тобто бачимо виразний зв'язок Неба з **«віссю простору-часу»** $T3^n$. Нагадаємо, що кордон оптичного діапазону – $T81 \cdot 10^{-24}$ р. або $T3^4 \cdot 10^{-24}$ р. («хвиля простору-часу» «червоно-інфрачервона»). А фрактал прецесійного циклу у

періодичній системі – $T26244 (T25920 + \Delta T324)$ р., і він розкладається на $4T6561$ р. = $4T3^8 (T6480 + \Delta T81)$ р. = $324T81$ р. = $324T3^4 (T80 + \Delta T1)$ р.

З іншого боку, всі особні божества й ангели – «дні – ночі» або роки – вміщувались в єдиному божестві – «Році», або «Великому Році» (у греко-перській та ін. традиціях 2 «Великі Роки» по 12960 років кожен становили 1 прецесійний цикл, «Рік Платона»). Класичний приклад типологічно-періодизаційної «гри з числами» Бога – Праджпаті – Року дає стародавньоіндійська «Шатапатха – брахмана»: «Воістину у цього Праджпаті, у цього року, сімсот двадцять вогнів – днів і ночей; вони – цеглини: триста шістьдесят «облицювальних» і триста шістьдесят супроводжуваних жертвними заклинаннями». Вони склали «атман» (дух) Праджпаті. Він послідовно розділив єдиний «атман» на 2, 3, 4, 5, 6, 8, 9, 10, 12, 15, 16, 18, 20, 24 «атмани» і «зупинився на п'ятнадцятому зміненні» – «24 атмани, що мали по 30 цеглин». І так стало в одному році «24 півмісяці» – «атмани» (12 місяців традиційного року) [39, с. 305-307].

Тут 720 «цеглин» символізують можливість поділу «атману» Року на 720 особних «цеглин-атманів»; їх єдність у межах «атману» Року; можливість багатьох варіантів поділу «атману» Року (у цілях оптимальної типологізації та періодизації). Знову ж бачимо зв'язок «720 днів і ночей» традиційного земного року з «віссю світу» (Платон) $T3^n (T729 = T3^6 = T720 + \Delta T9)$ у періодичній системі. І водночас з «хвилиною простору-часу» $T72,9 \cdot 10^{-24}$ р. «червоною», яку можна тепер називати традиційною хвилиною Землі.

У першій і найбільш загадковій серед класичних книг конфуціанства «Книзи змін» міститься 64 «гексаграми» (2^6). У коментарі до кожної з них ми можемо бачити типологічно відмінні способи існування (переважно засоби виживання та досягнення мети). Вони змінювали один одного циклічно, у певній послідовності та через певні проміжки часу. Цікаво і показово, що конфуціанці не тільки вивчали «Книгу змін», але й склали до неї численні коментарі. Найбільш талановиті намагалися створити щось подібне, завжди дотримуючись при цьому вказаних вище закономірностей. У трактаті Цзяо Гуна «Ліс змін» зроблена спроба розглянути кожну з 64 «гексаграм» у самій собі та у її відношенні до кожної іншої. Таким чином, він отримав $4096 (2^{12})$ типологічно особних комбінацій [42, с. 282]. З цією традицією перегукувалася стародавньотібетська, котра розміщувала у районі сонячного сплетіння людини так званій «Центр змін», який складався із 64 різнобарвних пелюсток.

У «Книзі великої таємниці» Ян Сюна знаходимо 81 «квадрограму» (3^4) бо,

У вісімдесят одній главі

Події року містяться сповна [40, с. 278].

До речі, традиційно у китайського імператора могло бути не більше 81 дружини. Вважалося, що цим числом вичерпуються всі можливі відмінності між жінками й імператору нема більше чого бажати. Невипадковим також здається наступний факт. За свідченням Жана Бодена (1530 – 1596 рр.), відомого французького просвітителя XVI ст., якому можна довіряти у зв'язку з його доброю обізнаністю з піфагорейсько-платонівською традицією числової парадигми Космосу, Платон, *по-перше*, прожив рівно 81 рік, а *по-друге*, помер «у той же день року, коли він вперше побачив світ» [23, с. 201]. Тобто самим своїм життям символічно вказав на зв'язок періоду життя людини з одним із періодів еволюції Космосу.

Звідси бачимо, що вік людини як корпускулярно-хвильового (матеріально-духовного, просторово-часового) суб'єкта Космосу пов'язаний з періодом 3^4 . Цікаво, що у Біблії також маємо цьому підтвердження: «Днів років наших 70 років, а при більшій кріпості 80 років... Навчи нас так обчислювати дні наші, щоб нам придбати серце мудре» (Пс. 89: 9, 12) [21]. Тобто навчи, мабуть, зрозуміти, що людина – це «хвиля простору-часу» з періодом T81 ($T80 + \Delta T1$) років.

У «Вченні про числа» давньоруського монаха-математика Кирика Новгородця (1110 – 1156 / 1158 рр.) знаходимо виняткового значення свідчення про зв'язок цього періоду життя людини з одним із вирішальних періодів круговороту Космосу: «Про відновлення неба. Небо відновлюється через 80 років» [41, с. 298].

Це була не просто «гра розуму», а робота з типологізації й періодизації біопсихосоціогенезу, що спиралася на міцні методологічні засади стародавніх цивілізацій. Вони були втрачені вже десь на початку Нового часу (XVI ст.). І, здається, не без втручання римо-католицької церкви. Принаймні у Ватикані мусять бути «ключі від Неба», що символічно відтворено у гербі Папи Римського та образі Св. Петра з ключами від Раю.

У східній та західних астрологічних традиціях ми бачимо вже незаперечні докази взаємопов'язаної еволюції часу та типів біопсихосоціогенезу (людини та суспільства). Дванадцять 2160-річних астрологічних епох, кожна з яких відповідала одному з 12 знаків Зодіаку, об'єднувалися в межах небесного кола – 25920-річного прецесійного циклу Землі. Фрактально їм відповідали дванадцять місяців – знаків Зодіаку в західній традиції, а також 12-річний (а в розгорнутому вигляді – 60-річний – 5 стихій і 12 звірів) китайський календар. Вони встановлювали найбільш сприятливий час для народження й існування певних типів людини і суспільства.

З типологією та періодизацією біопсихосоціогенезу добре були обізнані Піфагор і його школа, а також Платон. Вони створили і передали у закодованому вигляді геоцентричну числову періодичну систему циклів Космосу – своєрідний «план Творця», що найбільш повно викладений у «Тімеї» Платона, ще одній книзі з декількох найбільш загадкових в історії людства [43, с. 421-500].

Вони спирались все на ті ж прогресії чисел 2^n та 3^n . Платон же перший, очевидно, виділив 2 врівноважені та 2 нерівноважені типи людини і суспільства. Тобто заклав підвалини кватерної теорії врівноваженого біопсихосоціогенезу.

Троїчний підхід до типології та періодизації психоісторії людства символізує в християнстві Свята Трійця. Він використовувався вже у перших серйозних середньовічних періодизаціях. Приблизно у 1190 р. італійський монах Іоахим Флорський сформулював теорію, постулюючи три ери земного життя – Отця, Сина і Святого Духа. Прихід останньої ери, згідно з його пророцтвами, повинен був статися в 1260 році, коли дух Ісуса Христа мав знову втілитися («преосуществиться» (рос.)) на нашій землі, явившись кожній людині. У першу еру на землі володарював закон, друга була царством віри, але з приходом нової ери на землі встановиться царство Боже. Оскільки люди зміняться, коли віднайдуть Бога, їм не знадобляться ні закони, ні уряди, ні церква; вони не будуть відчувати навіть потреби у їжі, бо їх душі позбавляться кайданів плоті. Узрівши лик Божий, людина «возрадується», і радості цій не буде кінця [44, с. 182].

Звертаємо Вашу увагу на відповідність дати початку ери Святого Духа фракталам періодичної системи 12960 ($T13122 - \Delta T162$) р. та T1280 ($T1296 - \Delta T16$) р.,

«Великого Року» та його 1/10 частини. Визначаючи її, Іоахім Флорський спирався на відомі пророцтва Даниїла, котрі лягли в основу християнського підходу до визначення «останнього часу». За Даниїлом, «з часу припинення щоденної жертви і поставлення мерзоти спустошення пройде тисяча двісті дев'яносто днів. Блажен, хто очікує й досягне тисяча трьохсот тридцяти п'яти днів» (Дан. 12: 11-12) [21]. Висновки робіть самі.

Вивченням типів та періодів розвитку людини і суспільства займалась наука, що називалася космометрією або космографією. Ця наука взагалі об'єднувала суспільні та природничі науки, науку та релігію. Її назва зустрічається за Нового часу в Жана Бодена (1530 – 1596 рр.), Дж. Бруно (1548-1600 рр.); на Україні – у Кирила Транквіліона-Ставровецького (XVII ст.) та Г.С. Сковороди (1722 – 1794 рр.). Її ідеями пронизана вся наукова література до Нового часу.

До космографії Традиція зводила всі існуючі науки, що розглядалися як складова частина єдиної картини Космосу. Зокрема, відомий французький історик, філософ, економіст і правознавець XVI ст. Жан Боден, який написав одну з перших у Західній Європі та світі фундаментальних праць з теорії історії, показав її зв'язок з космометрією та космографією: «Всі наші міркування щодо устрою історії розуміються дуже легко, якщо звернутися до аналогії з космографією. Зв'язок і подібність цієї дисципліни з історією такі, що одна являє собою частину іншої... В силу необхідності зрозуміти космографію, історик повинен присвятити ряд досліджень уявленням про світ у цілому...» [23, с. 27].

Взагалі, слід відзначити нумерологічні (те саме, по суті, що космометричні та космографічні) основи «методу Жана Бодена». Боден виділяє 3 види історії (тригономія) – людську, природничу і Божественну – та вказує на їх нерозривну єдність. Людська історія, на його думку, розвивається на основі гармонійної пропорції, вивченням якої займається математика. Таким чином, ставилося питання про «розраховуваність» та «повторюваність» циклів (ритмів, фракталів, квантів) історичного розвитку.

Жан Боден, батько та син Скалігери (засновники сучасної історичної хронології), Мішель Нострадамус та інші знавці Традиції, які жили у XVI столітті, завзято оперували циклами періодичної системи 81, 8100, 648, 6480, 729, 972, 1296, 12960, 25920 і т.ін. Знали вони і про правило «Писаніє бере день за рік» [23, с. 203], і про багато інших корисних правил космометрії та космографії. Але, володіючи залишками Традиції – кращої методології пізнання Космосу, числової, корпускулярно-хвильової, квантової, до якої ще тільки підходить наука XXI ст., вони програли раціоналізму XVII ст. Бо, втративши фізичні основи Традиції, не змогли підтвердити свою методологію експериментально.

Про існування числової гармонії Космосу, періодичної системи типологічно відмінних циклів знали і в Стародавній Русі. Винятковим за своїм значенням свідченням цього є твір Кирика Новгородця (1110 – 1156 / 1958 рр.), відомий як «Вчення про числа». До речі, він дотримувався «квінтової» моделі біопсихосоціогенезу, використовуючи для поділу часу періоди, кратні 5^n [41, с. 299-300].

Перш ніж просуватися далі, потрібно зробити важливе зауваження. Взагалі, і дуально-троїчна, і кватерно-квінтова, й інші типології отримали свої назви лише умовно, з огляду на завдання і методи дослідження. Наразі й дуальний, і троїчний, і кватерний, і квінтовий (далі йти поки що не будемо) підходи як доповнюють, так

і заперечують один одного. Всі вони добре відомі Традиції, і кожен мав як своїх палких послідовників, так і супротивників. Згадаємо хоча б непримиренне протистояння легендарних масонських орденів Кварті та Квінти.

За основу типологічного поділу та чи інша школа брала символічні або реальні колізії Світла і Птьми, Святої Трійці, 4-х сторін світу та 4-х пір року, 5 пальців людини, потрібну їй кількість кольорів райдуги тощо. Зазначимо, що кожна з них мала однакове право на існування, бо кожне число, як на це вказує піфагорійська традиція, посідає видатне місце в числовій парадигмі Космосу. Ми ж послідовно дотримуємося квінтової (5-ричної та 10-ричної) типології та періодизації біопсихосоціогенезу.

Типологічно значущий поділ простору-часу на 5 поступальних (10 дзеркально симетричних) періодів досить розповсюджений у Традиції. Його по-своєму відстоювали стародавньокитайська астрологічна традиція, легендарний масонський орден Квінти, арабська система лічби, чи не єдиний відомий математик Стародавньої Русі Кирик Новгородець (1110 – 1156/1158 рр.) у «Вченні про числа» (1136 р.), геніальний український мислитель Г.С. Сковорода (1722 – 1794 рр.) у «Боротьбі Архистратига Михаїла зі Сатаною про це: чи легко бути добрим» (1783 рік) тощо [41, с. 296-300], [26, с. 393-416]. І, звичайно, Біблія. Символічно цю типологію відтворює «десятиструнна псалтира» («Боже, нову пісню заспіваю Тобі, на десятиструнній псалтирі заспіваю Тобі...»). Її розкривають десять біблейських заповідей («десятословіє»), записаних «на двох скрижалях камінних», по 5 на кожній «скрижалі». На неї вказують «десять покривал» «скінії» «із крученого вісону і з голубої, пурпурової та червленої шерсті», об'єднаних в «одне ціле», по 5 покривал в кожній із двох частин («і з'єднав він 5 покривал одне з другим, і інші 5 покривал з'єднав одне з другим». І «стала скінія одне ціле»). Виділене в Біблії «інші» «п'ять покривал» означає, вочевидь, відмінність вкладеного в них кольоротипологічного змісту. А «стала скінія одне ціле» – об'єднання 10 покривал-типів космо- та біопсихосоціогенезу в один макроцикл. Важливі уточнення Біблії щодо однакової тривалості 5-и (10-и) періодів («всім покривалам одна міра») та циклічно-поступальної повторюваності їх типологічних ознак («що було, то і тепер є, і що буде, то вже було; і Бог визве минуле») (Исх. 36: 8-13; Пс. 143, 9; Эккл. 3:15) [21].

У сучасній науці ця типологія співвідноситься з явищем так званої «п'ятипроменевої симетрії» Космосу. Її відтворюють у природі 5 пальців на руці людини, 5 щупалець морської зірки тощо. Символічний її образ дає Леонардо да Вінчі у відомому малюнку людини, голова та кінцівки якої симетрично вписуються до п'ятикутної зірки. Її ж віднайшли у ХХ ст. канадські астрофізики у циклах сонячної активності.

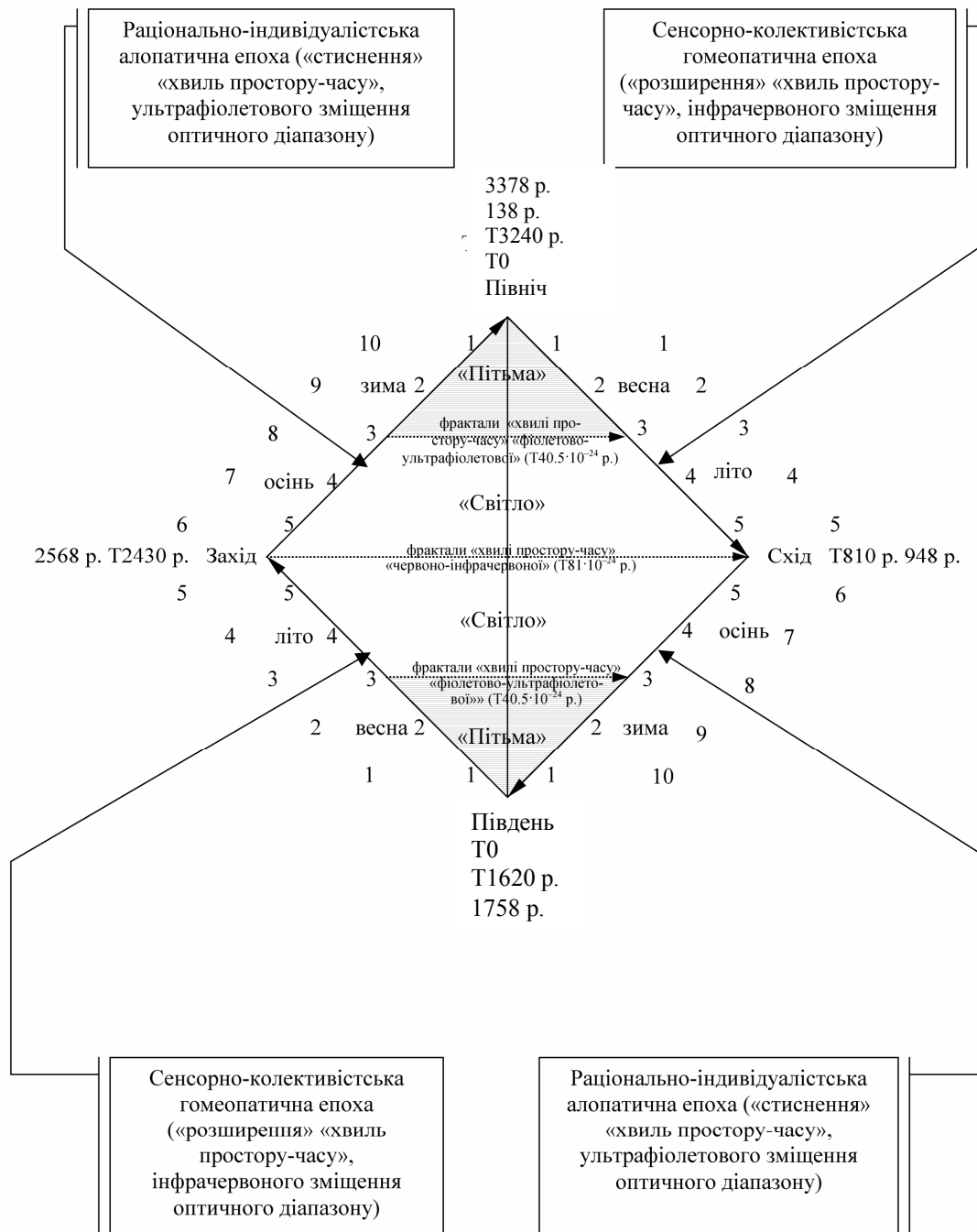
Наразі кватерно-квінтову типологію та періодизацію можна вважати ще менш виразно окресленими у психоісторичному досвіді людства і, відповідно, ще менш дослідженими, ніж дуально-троїчну. З достатньою психоісторичною достовірністю нам вдалося виокремити лише декілька кватерно-квінтових типологічних антиномій. Серед них визначальною виявилась антиномія «форми власності – форми влади». Саме її відкриття і використання дає можливість говорити про кватерно-квінтову типологію як науково обґрунтовану.

Немає нічого важчого і невдячнішого, ніж стисло викладати парадигму власної теорії. Для ознайомлення з її психоісторичними та космологічними засадами ми відсилаємо читача до спеціальних статей [45, с. 171-212], [51]. Тут же хочемо зупинитися лише на окремих аспектах, пов'язаних з відкриттям (точніше, перевідкриттям у наш час) періодичної системи пульсації Космосу – природи, суспільства, людини. А саме на традиційних уявленнях про неї та її відображенні у сучасному науковому світогляді.

Подібно до «круговороту пір року», круговорот 10-и типів біопсихосоціогенезу (5-и «поступальних», сенсорно-колективістських, «розширення» «хвиль простору-часу», і 5-и «зворотних», їх раціонально-індивідуалістського «стиснення», «дзеркально симетричних») можна порівняти з «весною – літом» (перші 5) та «осінню – зимою» (5 останніх). Відлік у Традиції починається з «весни» – врівноваженим БРІТ (р.-і. базис / р.-і. надбудова). Перехідний період припадає на перехід від «весни» до «літа»; і завершується перебіг типів на межі «літа» і «осені» періодом врівноваженого БСКТ (с.-к. базис / с.-к. надбудова). Це 5 поступальних «еволюційних» періодів – «посіву» і «визрівання». Потім ідуть ще 5 зворотних «інволюційних» – «збирання врожаю» і «виживання зимою на старих запасах».

У Традиції цей поступ символічно відтворений у геоцентричній моделі біопсихосоціогенезу, в якій певна кількість типів або пори року описують коло навколо Землі. Зазвичай починаючи з Півночі, де розташовуються так звані «Ворота Бога» у Козерозі, через Схід – на Південь («Ворота людини» в Раку). Звідти – через Захід знову на Північ. Тобто за годинниковою стрілкою, але проти звичної для нас ходи знаків Зодіаку. На Півночі ж, у Північному Льодовитому океані, Традиція розташовує житла богів (гора Меру, Гіперборея), а на півдні, в Антарктиді, – витоки людської цивілізації (країна Туле, за Рене Геноном).

Точку відліку часу на північному полюсі (максимум раціонально-індивідуалістського стиснення Землі в полюсному діаметрі та хвиль, породжених її обертанням навколо осі) символічно можна ототожнити з точкою «Великого Вибуху», який поклав початок існуванню Космосу за сучасною фізичною парадигмою. Тоді на Сході, на екваторі, досягається максимальне сенсорно-колективістське розширення Землі в екваторіальному діаметрі та хвиль, породжених її обертанням навколо осі. Потім – знову їх максимальне стиснення на Південному полюсі. Цей шлях відповідає 10-и типам біопсихосоціогенезу (5-и «висхідним» та 5-и «низхідним») і геометрично творить півколо. Зворотний шлях – від Південного полюсу через Захід на Північ – дає ще 10 типів (5 «висхідних» та 5 «низхідних») і замикає коло космота біопсихосоціогенезу (розвитку особи і суспільства). Символічний геометричний образ 5-и типів поданий у Г.С. Сковороди. П'ять архангелів Божих на чолі з архистратигом Михаїлом, сидячи «на райдузі» над «земною кулею», спостерігають як «п'ятеро чоловіків бредуть в широких опанчах, які волочаться по шляху на п'ять ліктів» [26, с. 405]. Прототип усього кола в реальному вимірі – 20 пальців на руках і ногах людини.



Періоди 1 – 10 – по T162 p. «золотого перерізу»

Рисунок 1 – Символічне поєднання традиційної і психоісторичної п'яти- та десятиричної типології і періодизації біопсихосоціогенезу (розвитку людини і суспільства) (версія квантової психоісторії)

З рухом за вказаним маршрутом пов'язані уявлення Традиції про «правий шлях», він же «праведний» (сенсорно-колективістський, «правопівкульний»), та «лівий шлях», він же «неправедний», «диявольський» (раціонально-індивідуалістський, «лівопівкульний»). Зокрема, Г.С. Сковорода відповідним чином змальовує «шлях миру», що йде «праворуч» («це є шлях царський, шлях верховний, шлях гірний»), і

«шлях лівий, названий вентер» («вентер – це рибальська сіть, зроблена навподіб черева: широка на вході, тісна при виході»; «цей шлях, відхиляючись от сходу, приховує свій кінець не у світлій південній країні, а у північному мороці»). Між ними – шлях «лицемірів» («ці кажани між правим і лівим шляхом не є ні чоловічого, ні жіночого роду. Обом вороги, кульгаві на обидві ноги, ні теплі, ні холодні, ні звір, ні птах. Лівий шлях їх цурається як таких, що мають образ благочестя, а правий відкидає, бо знехтували його силою, відійшли від його суті») [26, с. 402-403, 405].

За Традицією, в житті людини і суспільства – все як у природі. Отож, надзвичайно глибокий зміст з точки зору психоісторичної типології мають відомі слова Еклезіаста: «Всьому свій час, і час усякій речі під небом. Час народжуватися, і час вмирати; час насаджувати, і час виривати посаджене. Час вбивати, і час лікувати; час руйнувати, і час будувати; час плакати, і час сміятися; час ремствувати, і час танцювати; час розкидати каміння, і час збирати каміння; час обнімати, і час ухилитися від обіймів; час шукати, і час губити; час зберігати, і час кидати; час роздирати, і час зшивати; час мовчати, і час говорити; час любити, і час ненавидіти; час війни, і час миру» (Еккл. 3: 1-8) [21].

Найбільш таємнича тут антиномія, яку люблять через це часто повторювати, «час розкидати каміння, і час збирати каміння». Вона може мати глибокий космометричний зміст. Адже у максимумі раціонально-індивідуалістського «стиснення» простору-часу (ультрафіолетового зміщення, «видиху», «зими») через зближення космічних тіл у Сонячній системі вірогідність астероїдно-кометно-метеоритної атаки на Землю досягає максимуму. І тоді «час збирати каміння». У максимумі ж сенсорно-колективістського «розширення» (інфрачервоного зміщення, «вдиху», «літа») через віддаленість космічних тіл одне від одного така вірогідність мінімальна. І тоді «час розкидати каміння».

Менш відомі інші слова пророка, які прямо націлюють людство на вивчення типологічних особливостей різних психоісторичних епох та періодів: «Виконуючий заповідь не відчує ніякого зла: серце мудрого знає і час і статут; тому що для всякої речі є свій час і статут; а людині велике зло від того, що вона не знає що буде; і як це буде – хто скаже їй?» (Еккл. 8: 5-7) [21]. Мудрець залишає питання відкритим і виносить його на розсуд нащадків.

У Традиції всі макрорівневі періоди типологічно розмежовуються на основі боротьби Світла і Темряви, Дня і Ночі. Головним критерієм визначення їх внутрішнього типологічного змісту стали 2 непересічні природні колізії, що їх переживає Земля упродовж 1-го року:

- 1) збільшення-зменшення тривалості дня та ночі (зимове сонцестояння – весняне рівнодення – літнє сонцестояння – осіннє рівнодення);
- 2) чотири пори року – від пробудження природи до її засинання (весна – літо – осінь – зима).

У колізії «боротьба Світла та Темряви» звертає на себе увагу збільшення тривалості дня від раціонально-індивідуалістського мінімуму зимового сонцестояння до сенсорно-колективістського максимуму літнього сонцестояння, від зими до літа, а потім – зворотний шлях, коли щоденні співвідношення тривалості дня і ночі **дзеркально симетрично** повторюють першу половину року, від літа до зими. У дні весняного та осіннього рівнодення тривалість дня і ночі зрівнюється, наступає рівновага Світла і Птьми, а потім – перехід до «темної» або «світлої» половини року. Ця колізія відтворена в психоісторії чи не всіх народів світу. Класичний її зразок дає кельтська традиція.

У колізії «4 пори року» перша половина року «весна – літо» (у візантійській та давньоруській православних християнських традиції рік починався 1 березня) символізувала пробудження природи, розквіт та визрівання, а друга – «осінь –

зима» – збір врожаю та засинання природи. Друга пара теж **дзеркально симетрично** відтворювала першу. Типологічний зміст її повторював типологічний зміст першої пари, але у зворотному порядку: характерні типологічні ознаки кожного наступного періоду не наростали, як у першій половині року, а слабшали.

Наша кватерно-квінтова типологія має науково-символічний космометричний та космографічний зв'язок з антиномією «4 пори року – 5 пальців людини». «Весна – літо» охоплюють 5 періодів – від врівноваженого БРІТ (р.-і. базис / р.-і. надбудова) до врівноваженого БСКТ (с.-к. базис / с.-к. надбудова). Їх можна охарактеризувати як «висхідні» від Темряви до Світла, від Ночі до Дня.

«Осінь – зима» – 5 дзеркально симетричних періодів від неврівноваженого БСКТ (с.-к. базис / с.-к. надбудова) до неврівноваженого БРІТ (р.-і. базис / р.-і. надбудова). Назвемо їх «низхідними» «від Світла до Темряви, від Дня до Ночі». Укінці, за Традицією, підбиваються підсумки («курчат восени рахують», «час збирати каміння», «Кінець Світу», «Страшний Суд» тощо) (табл. 1 та рис. 1).

Тобто ми послідовно дотримуємося 5-ричної та 10-ричної типології та періодизації біопсихосоціогенезу. Причому в її «хитрому» зв'язку із «золотим перерізом» ϕ простору-часу ($T8,1 : 5 = T1,62$; $T16,2 : 10 = T1,62$) та «доленосними поворотами» на 45° , 90° , 180° і 360° . Показово, що на лінійному (периметровому та діагональному) вимірі простору-часу побудована вся традиційна космографія.

Один із традиційних символів геліогеометричних «поворотів» простору-часу – піраміда. З грецького це слово можна перекласти і як «міра світла». Цікаве його тлумачення Сковородою: «слово грецьке, означає нагірні кімнати й помешкання, споруджені на зразок цукрової голови, або полум'я, взагалі нагірне житло; по-грецькі – піргос, по-римські – *turtis*, по-гутешньому – башта, терем; як при церкві дзвінниця, так вона при домах. По-слов'янські – стовп: «У стовпі хмарному говорив до них». «Хай буде мир у силі твоїй і достаток у стовпостінах твоїх» [26, с. 394].

Тобто в Біблії під «стовпом» слід розуміти «піраміду». Бог, таким чином, являвся людям в образі вогняної піраміди, що грала всіма барвами райдуги. Її спрощений космометричний (геометричний) варіант – прямокутний рівнобедрений трикутник. Два такі трикутники складають квадрат – символ 2-х пірамід: «правильної» та «перевернутої», які добре відомі у Традиції. Земля зображалась, у тому числі, у вигляді квадрата, двох пірамід, куба, вписаних, відповідно, до кола або сфери.

Всі пропорції Піраміди Хеопса («Великої Піраміди») – космометричні, фрактально пов'язані з одним із порогових значень простору-часу $T531441 (T3^{12})$ р. Це 20 прецесійних циклів Землі ($20T26244 (T25920 + \Delta T324)$ р. = $T524880$ р.; $T531441 = T524880$ р. + $\Delta T6561 (\Delta T3^8)$ р.) Площа S основи Піраміди складає $a^2 = 230,1^2 = 52946,01$ кв.м, або просторовий фрактал 2-х прецесійних циклів Землі ($2T26244$ р. = $T52488 (T51840 + \Delta T648)$ р.). Якщо відняти від сторони Піраміди 1 м (ця міра простору-часу була відома у Стародавньому Єгипті як «священний лікоть» і закодована як «1 «лишний» метр» у Піраміді для нащадків; це улюблений прийом Традиції – залишати Δa , ΔL , ΔS , ΔV у своїх артефактах), то отримаємо площу S основи $229,1^2 = 52486,81$ кв.м. Відхилення від фракталу періодичної системи пульсації Космосу – дві тисячних процента. Той самий 1 м., але вже квадратний.

Сторона Піраміди фрактально відповідає швидкості V Сонячної системи у Космосі (230 км/с). Діагональ (знову ж «без 1 «зайвого» метра»; стосовно діагоналі – без $1 \text{ м} \cdot \sqrt{2} = 1,4142\dots \text{ м}$) дорівнює 324 м і фрактально відповідає двом дзеркально симетричним періодам пульсації сонячного світла «золотого перерізу» $\phi - 2T162 \cdot 10^{-24}$ р. = $T324 \cdot 10^{-24}$ р. Або ж ΔT прецесійного циклу Землі ($T26244$ р. = $T25920$ р. + $\Delta T324$ р.), умовно – «1 удару її пульсу».

Геліогеометрична трансформація закодованого – «діагонального» – квадрата основи Піраміди дає нам два «проявлені» – «периметрові» – квадрати «золотого перерізу», у яких простір-час «плине» вже не по діагоналі d , а по периметру P :

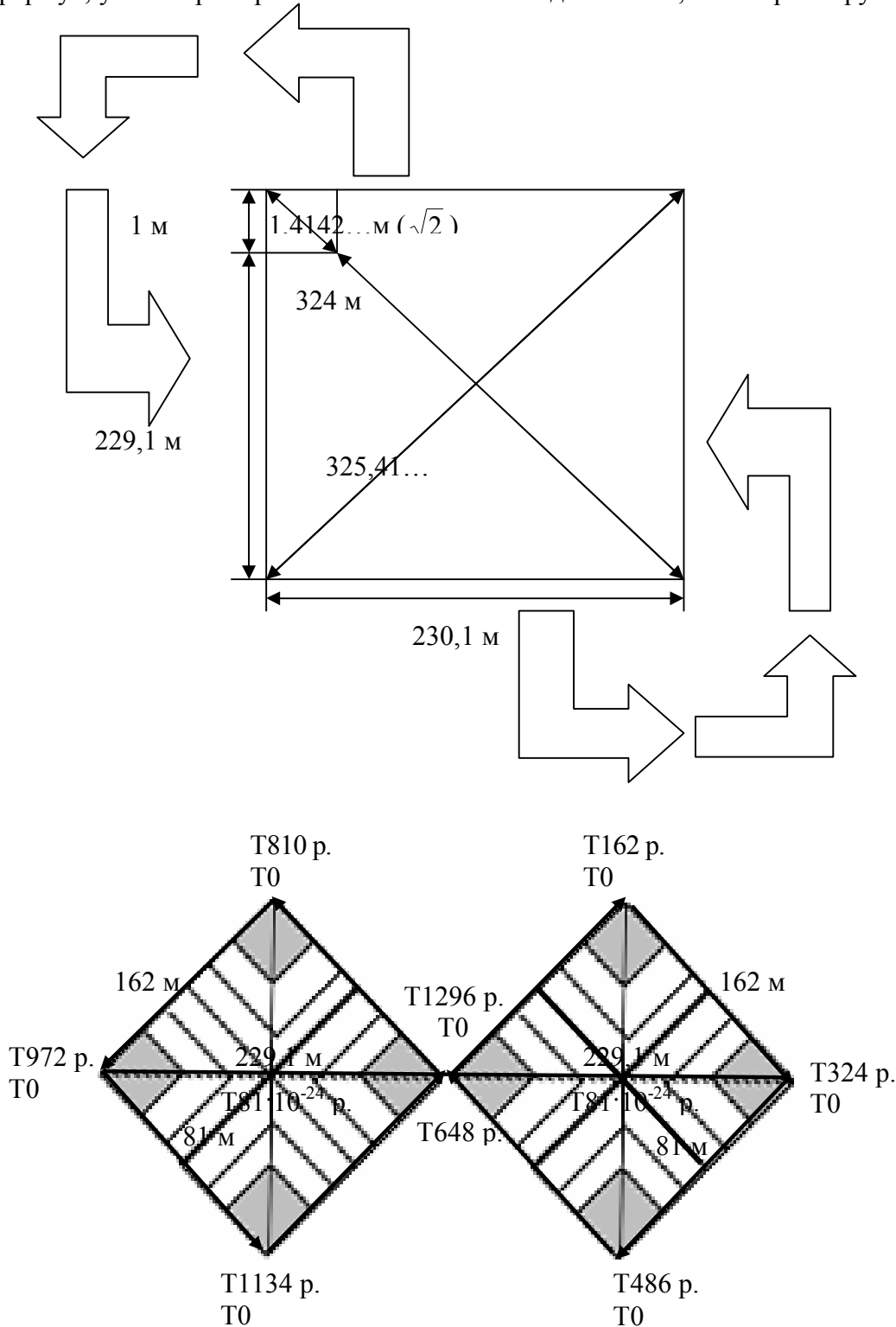
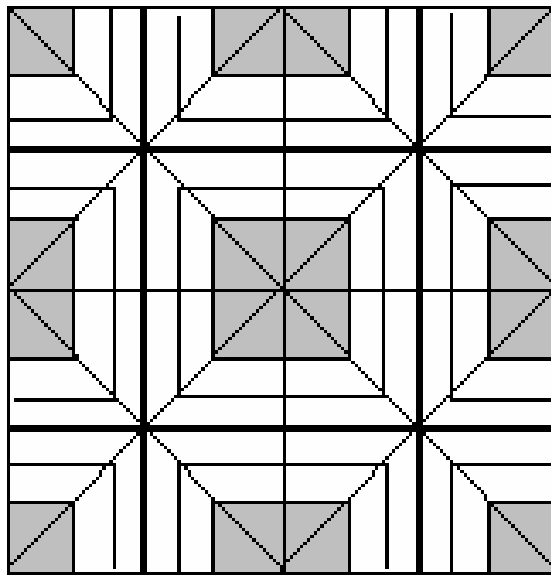


Рисунок 2 – Космометричний зміст Великої Піраміди
(версія квантової психоісторії)

Вони проявляють «основні кроки» «хвиль простору-часу»:

1) у площі S новоутворених квадратів – 2 прецесійні цикли Землі «золотого перерізу» простору-часу ($2a^2 = 2T162^2 \text{ р.} = 2T26244 \text{ р.} = 2T(25920 + \Delta T324) \text{ р.}$). У їх просторовій конфігурації – фігуру нелінійного руху, яку описує за цей час Земля та ті фрактали «хвиль простору-часу», які вона генерує обертанням навколо своєї осі. Вона нагадує 8-ку і є у Традиції та сучасній математиці символом нескінченності. Нескінченне дзеркально симетричне фрактально-голографічне відтворення вказаної фігури у просторі-часі творить одне з космометричних зображень останнього, а саме – «золотого перерізу».



і т.д.

Рисунок 3 – Космографічна структура простору-часу «золотого перерізу»
(версія квантової психоісторії)

Аналіз та прогноз за допомогою утворюваних таким чином чорних «квадратів Малевича» (квадратів раціонально-індивідуалістських максимумів «стиснення» «хвиль простору-часу», один із традиційних символів матеріального світу) був улюбленою справою грецьких та римських авгурів, котрі ворожили за польотом птахів. Для цього вони поділяли небо на 2^n секторів, з урахуванням сторін світу (зазвичай, на 16), і слідкували за тим, які з них будуть відвідані птахами. Таким чином визначались сприятливі й несприятливі періоди. До речі, «служба авгурів» скрізь була піднята до рангу державної;

2) у будь-якому із 16 прямокутних рівнобедрених трикутників двох квадратів «вісімки» – «мале коло простору-часу» $T81 \cdot 10^{-24} \text{ р.}$, яке геліогеометрично поєднує «Пітьму» $((T0 - T40,5) \cdot 10^{-24} \text{ р.})$ і «Світло» $((T40,5 - T81) \cdot 10^{-24} \text{ р.})$, оптичний діапазон «хвиль простору-часу»). Це півперіод дзеркальносиметричного періоду пульсації сонячного світла «Пітьма – Світло – Світло – Пітьма» $2T81 \cdot 10^{-24} \text{ р.} = T162 \cdot 10^{-24} \text{ р.}$ «золотого перерізу». Останній проявлений у будь-якому з 8 прямокутних рівнобедрених трикутників «вісімки нескінченності». У співвідношенні гіпотенузи й висоти кожному із 16 або 8 трикутників (2:1) – співвідношення

періодів T «прикордонних» «хвиль простору-часу» оптичного діапазону ($T_{81} \cdot 10^{-24}$ р. «червоно-інфрачервона»; $T_{40,5} \cdot 10^{-24}$ р. «фіолетово-ультрафіолетова»);

3) у периметрі P відображені, *по-перше*, «хвиля простору-часу» «золотого перерізу» $T_{162} \cdot 10^{-24}$ р., її фрактал T_{162} р. За цей період, а також за T_{1620} р., T_{16200} р. і т.д. всі «хвилі простору-часу» встигають «вийти» із раціонально-індивідуалістського ультрафіолетового максимуму T_0 (вершини квадратів «вісімки»), «дійти» до сенсорно-колективістського інфрачервоного максимуму T_{81} р. (їх центри) і «повернутись» у «вихідне положення» T_0 дзеркально симетричним способом. Саме цей цикл є визначальним у Космосі і моделює всі ритми космо- та біопсихосоціогенезу, всі їх кольоротипологічні трансформації. Це – повний «вдих – видих» Космосу – природи, суспільства та людини.

По-друге, T_{324} р. ($2T_{162}$ р., $4T_{81}$ р.) – ΔT прецесійного циклу Землі, її «пульс», T_{18^2} р. (відтворений у нутах прецесійного циклу та вавілоно-халдейському циклі Саросу, у котрому трохи більше як за 18 років повторюються всі відомі диспозиції Землі та Місяця під час сонячних затемнень). Це вже не «трикутник», а повне «коло золотого перерізу» (подвійний «вдих-видих» Космосу).

По-третє, «хвиля простору-часу» $T_{64,8} \cdot 10^{-24}$ р. «оранжево-червона» та її фрактали T_{648} р. («більш ніж 600-річний» цикл видатного радянського астрофізика Рубашева, котрий слушно пов'язувався ним із «вдихом-видихом Сонячної системи», за нашою методологією – кватерним «вдихом-видихом» Космосу) і T_{16561} (T_{3^8})р. = $(T_{6480} + \Delta T_{81})$ р. – «велике коло квантування простору-часу», здавна відоме Традиції як четверта частина процесійного циклу. Показово, що периметр T_{648} р. творить «квадрат золотого перерізу», рівний за площею S 1-му процесійному циклу Землі ($a^2 = T_{162} \text{ р.}^2 = T_{26244}$ ($T_{25920} + \Delta T_{324}$) р.). Він об'єднує 2 «великих кола квантування простору-часу» – T_I 6561 та T_{II} 26244 р. Існування вказаних «кіл» підтвержене нами за допомогою знайденого ряду коефіцієнтів квантування. Останні є співвідношеннями періоду T_1 р. (універсальної міри Космосу, як і 1 м.) з натуральним рядом чисел від 1 до 81, а також з їх квадратами:

$$T_1 \text{ р.} / T_n \text{ р.} \text{ або } T_1 \text{ р.} / T_n^2, \text{ де } n = 1, 2, 3 \dots 81.$$

Квадрати натурального ряду чисел «зручні» для «самоквантування» Космосу у тому сенсі, що максимально «співзвучні» матриці просторово-часового континууму «золотого січення» – безлічі прямокутних рівнобедрених трикутників (або безлічі квадратів). Традиція і ми виходимо з того, що при такій чудесній світобудові, пов'язаній із нелінійними перетвореннями «хвиль простору-часу» у її «сторонах» та «площах», кінцеві точки і «периметрового» і «діагонального» руху останніх будуть пов'язані із квадратами чисел натурального ряду (відповідно, або сторін – a^2 ; або їх співвідношення з діагоналями – $c^2 = a^2 + b^2$, відкритого великим Піфагором). Знайдений нами ряд коефіцієнтів квантування у періодичних константах своїх дробних частин (після коми): а) вказує на існування 81 коефіцієнта; б) доводить дзеркальну симетрію корпускулярно-хвильових взаємодій у межах «малого» (T_{981} р.) і «великих» (T_I 6561 р., T_{II} 26244 і т.д.) «кіл простору-часу». Чим наочно підтверджує справедливість наших міркувань.

По-четверте, подвійна «хвиля простору-часу» $2T_{64,8} \cdot 10^{-24}$ р. «оранжево-червона» та її фрактали T_{1296} р. (1/10 «Великого Року» Традиції) і T_{12960}

(Т13122 – ΔТ162) р. (власне «Великий Рік», два дзеркально симетричних «великих кола простору-часу» Т₁6480 (Т6561 – ΔТ81) р., половина процесійного циклу Землі, пороговий цикл для руху зоряного неба відносно земного спостерігача – від zenіту до надіру або навпаки). Восьмиричний «вдих-видих» Космосу у «вісімці нескінченності».

Тобто у кватерній основі Піраміди Хеопса закодовані два порогові цикли Землі і, вочевидь, простору-часу: а) у площі S – два процесійні цикли, 1/10 частина останнього «великого кола» Т_{VIII}531441 (Т524880 + ΔТ6561) р. (Т729² р.); б) у периметрі Р – 1/10 частина першого «великого кола» Т₁6561 (Т6480 + ΔТ81) р. Показово, що перше «коло» є ΔТ («1 удар пульсу») останнього, а останнє – квадратом Т729 р., фракталом традиційної для Землі «хвилі простору-часу» Т72,9 · 10⁻²⁴ р. «червоної».

Співвідношення діагоналі d квадрата основи піраміди Хеопса і її висоти h відтворює ще один фундаментальний закон Космосу – «квадратури кола». Він був відомий у Стародавньому Єгипті як пропорція: 9/9(d/2) (половини діагоналі квадрату) = 8/9r (радіусу описаного навколо нього кола, рівновеликого за площею квадрату).



Рисунок 4 – Традиційне уявлення про закон «квадратури кола»
(версія квантової психоісторії)

Якщо знову відкинемо від сторони a і висоти h Піраміди той самий «1 метр-код», отримаємо:

$$h = 146,6 - 1 = 145,6 \approx 145,8 \text{ м}$$

(просторовий фрактал періодичної системи, відхилення від реальності – 0,137...%; ми впевнені, що це закодований фрактал другої після «золотого перерізу» фундаментальної константи простору-часу – «космологічної постійної Зоммерфельда» (1/137 = 0,007299270072992700...)). Вона проявлена у відкритій нами періодичній системі пульсації Космосу як «весь простору-часу» Т1,0136432648...ⁿ).

Отримуємо співвідношення «квадратури кола»:

$$\frac{1}{2} \frac{d324 м}{9} \cdot 8 = h144 м$$

(T145,8 р. – ΔT1,8 р. = 144 р. у періодичній системі).

Його космометрична сутність полягає у тому, що базові для поділу простору-часу космічні системи «Земля – Місяць» та «Сонце – Сатурн» (в останній Сатурн відіграє щодо Сонця таку ж роль, що й Місяць щодо Землі) рухаються за такими орбітами, співвідношення екваторіального і полюсного діаметрів котрих підкоряється закону «квадратури кола». Апогей Місяця – 405 000 км, перигей – 363 000 км. Тоді відстань «квадратури кола»:

$$\frac{405000 км}{9} \cdot 8 = 360000 км$$

(відхилення – 0,83...%). Приблизно те ж саме співвідношення афелію і перигелію Сатурна.

В екваторіальному діаметрі – сенсорно-колективістському інфрачервоному максимумі розширення «хвиль простору-часу» – останні «зміщуються» до «хвилі простору-часу» $T81 \cdot 10^{-24}$ р., «червоно-інфрачервоної». У полюсному діаметрі – раціонально-індивідуалістському максимумі їх «стиснення» – вони «зміщуються» до «хвилі простору-часу» $T72,9 \cdot 10^{-24}$ р. «червоної», або на $1/9$ «малого кола квантування» $T81 \cdot 10^{-24}$ р.

$$\frac{T81 \cdot 10^{-24} р.}{9} \cdot 8 = T72(T72,9 - \Delta T0,9) \cdot 10^{-24} р.$$

Оцей-то одвічний Закон Бога і відтворює Велика Піраміда. Як ми вже говорили, вона потребує геліогеометричної трансформації. Всі її закони проявляються при її космометричному «зменшенні вдвічі». Тоді її реальна висота й буде дорівнювати $h = 72,9$ м. ($3^6/10$) (без $\Delta T - 72$ м.), радіусу кола у космометричній системі «квадратури кола». Нагадаємо, що відстань від Землі до Сонця в перигелії дорівнює 147,09 млн км, просторовий фрактал $2T72,9$ м, «Року Буття» T1458 р. у Стародавньому Єгипті. Це вказує на те, що «природне місце Землі» – у максимумі раціонально-індивідуалістського (корпускулярного, матеріального) стиснення «хвиль простору-часу». Це ж бо і є її традиційна «хвиля простору-часу» («720 днів і ночей» або 1 земний рік). Половина діаметра такої зменшеної вдвічі Піраміди буде дорівнювати 81 м, $1/2$ діаметра квадрата у «квадратурі кола». Але, оскільки у радіальних системах природи космометрія спирається не на радіус кола та $1/2$ діагоналі квадрату, а на їх діаметри, повний цикл («вісімка нескінченності») пов'язаний із «хвилею простору-часу» «золотого перерізу» $2T81 \cdot 10^{-24}$ р. = $T162 \cdot 10^{-24}$ р. та «хвилею Року Буття» $2T72,9 \cdot 10^{-24}$ р. = $T145,8 \cdot 10^{-24}$ р. Ця система включає вже діаметрально протилежні диспозиції Землі – Місяця та Сонця – Сатурна – 2 раціонально-індивідуалістські «полюсні» і 2 сенсорно-колективістські «екваторіальні».

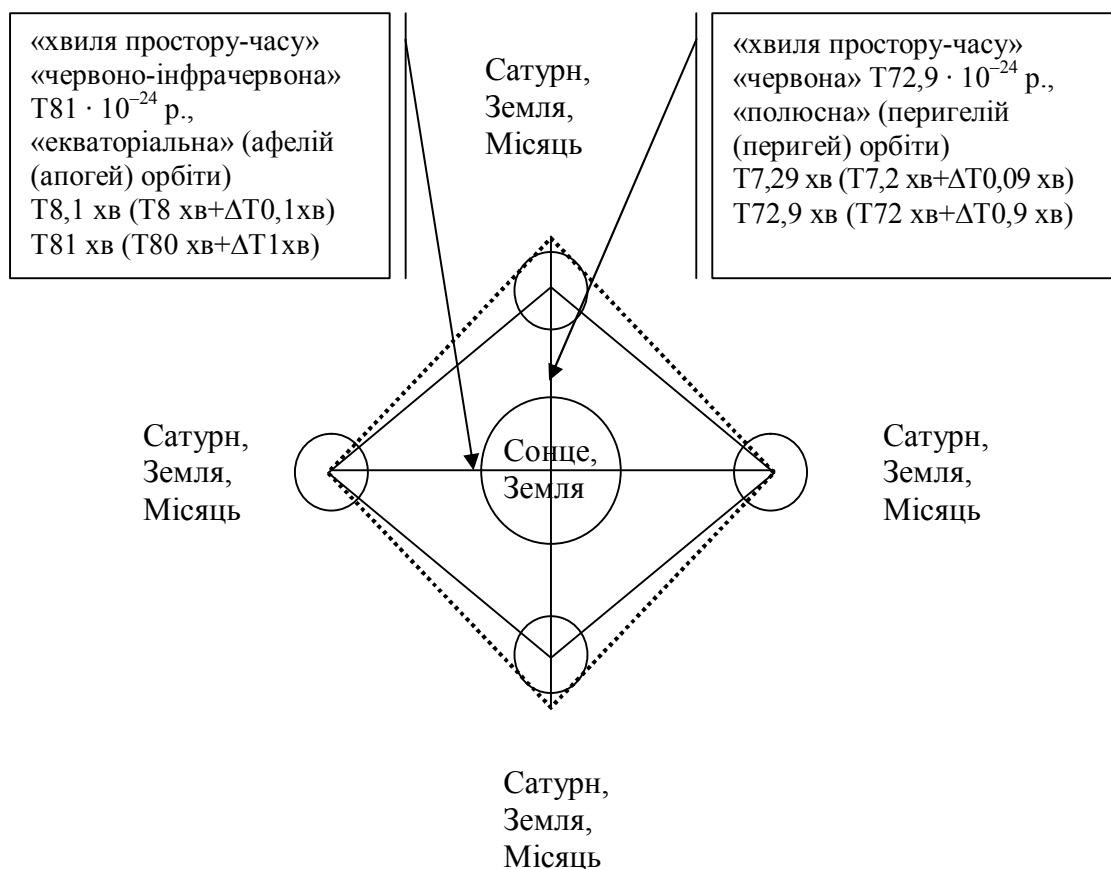


Рисунок 5 – Відображення закону «квадратури кола» у системах «Сонце – Сатурн» та «Земля – Місяць» (версія квантової психоісторії)

Як бачимо, через «процес дихання» «хвилі простору-часу» (у даному разі планети як їх корпускулярні фрактали) «не можуть» рухатися звичним р.-і. лінійним (матеріальним, «квадратичним», поступальним) шляхом «сонячного вітру» і «вимушено» перейшли на с.-к. нелінійний («духовний», радіально-кільцевий, циклічний) шлях планет Сонячної системи. І Великим Коефіцієнтом Трансформації лінійного руху «хвиль простору-часу» у нелінійний та навпаки виступає $k \frac{1}{9} = k \cdot 0.11111\dots$. До речі, це один із фракталів відкритої нами періодичної системи T_3^{-2} . Його квадрат дає теж важливий періодичний коефіцієнт – ΔT будь-якого її фракталу ($T_3^{-4} = 1/T_3^4 = 0.0123456790123456790\dots$). Тобто ΔT – не тільки «пульс» кожного фракталу, але й «квадратури кола», код, котрим всі фрактали з'єднані з просторово-часовим континуумом, з усім розмаїттям його лінійно-нелінійних та корпускулярно-хвильових взаємоперетворень.

А тепер найцікавіше. Природним модулятором простору-часу в цих системах виступає сонячне світло. Крім 1 року, кодами для розкриття таємниць фрактальної космометрії виступають 1 година, 1 хвилина, 1 секунда і більш дрібні інтервали, нині втрачені (1 «мить» = 1/1080 секунди у вавілоно-халдейській астрології тощо). Всі вони взаємозамінні і перетворюються одна на одну з відомими коефіцієнтами квантування. Важливим кодом у Сонячній системі є 1 хвилина. Так от, у хвилинах сонячне світло генерує лінійні «хвилі простору-часу», котрі досягають Землі приблизно за 8,1 хвилини, а Сатурна – за 81 хвилину. Повний

діаметр космометричних кіл-квадратів цих планет навколо Сонця складає відповідно 16,2 хв і 162 хв. У системах «Сонце – Сатурн» та «Земля – Місяць» різниця між «екваторіальним» і «полюсним» діаметрами відповідає закону «квадратури кола»; у системі «Сонце – Земля» – підкоряється іншій космометричній закономірності, більш високого порядку (чим більше наближаються орбіти планет до кола, тим більш точні та дрібні коефіцієнти їх квантування, як і у випадку орбіти Землі навколо Сонця. Але всі вони – втім, як і коефіцієнти співвідношення екваторіальних та полюсних діаметрів планет – розраховуються за періодичною системою пульсації Космосу).

У вказаному контексті цікаво зазначити, що у 2002 р. супутник НАСА зафіксував появу кільця навколо Землі наподоб тих, що оточують Сатурн. З тих пір їх яскравість поступово збільшується. Це підтверджує нашу гіпотезу щодо спільних космометричних функцій цих планет Сонячної системи.

Додамо до сказаного, що у сер. 80-х рр. ХХ ст. видатний радянський астрофізик Б.А. Северний експериментально довів існування 160-хвилинного циклу пульсації Сонця ($T_{160} \text{ хв} = (T_{162} - \Delta T_2) \text{ хв}$). Незалежно існування цього циклу було підтверджене експериментами англійських вчених. Характерно, що радіус Сонця за 1 «вдих-видих» змінюється приблизно на 10 км, а виявлена нами тенденція розміщення квантованих орбіт космометричних планет розташовуватись по «осі» T_{10}^n (Земля і Сатурн).

Якщо згадати основну космометричну одиницю нашого виміру – 1 м, «священний лікоть» стародавніх єгиптян – то різниця при «диханні» радіуса Сонця у 10000 м може означати, що всі головні константи «нашого виміру» можуть мати максимальну фрактальність 10^4 разів. Що, вірогідно, відповідає дійсності. Саме така, наприклад, розбіжність між мінімальною і максимальною напруженістю магнітного поля самого Сонця (від 0,4 Гс до 4000 Гс).

До речі, до циклу T_{162} ($T_{160} + \Delta T_2$) хв. фрактально подібний інший сонячний цикл – інверсії магнітних полюсів, яка відносно спостерігача на Землі відбувається рівно за 40,5 днів. Це «сорок днів і сорок ночей» або 81 «день і ніч» Традиції. Відповідно, «подвійна інверсія» – повне коло полюсної магнітної інверсії Сонця – описується за $2T$ «81 день і ніч» або за T «162 дня і ночі». І обидва цикли – це фрактали «хвилі золотого перерізу» $T_{162} \cdot 10^{-24}$ р.

Отож, маємо повне фрактально-голографічне відтворення $\frac{1}{2}$ Піраміди Хеопса у системах «Сонце – Сатурн», «Земля – Місяць» та часткове – у корелюючій з ними системі «Сонце – Земля», у просто фантастичному циклі пульсації Сонця академіка Б.А. Северного та у циклі полюсної магнітної інверсії Сонця. Повну Велику Піраміду – із діаметром $324 \text{ м} + \sqrt{2} \text{ м}$ – відтворюють системи «Сонце – Меркурій» та «Сонце – Плутон» (період руху сонячного світла до Меркурія – біля 3,24 хв, до Плутона – у середньому 324 хв). З урахуванням довжини діагоналі відповідних космометричних квадратів – 6,48 хв і 648 хв, а це фрактали «великого кола простору-часу» $T_{16561} \text{ хв} (T_{6480} + \Delta T_{81}) \text{ хв}$.

Тобто, очевидно, що межа «нашого виміру» «простору-часу» повинна окреслюватись орбітами Меркурія і Плутона, а утримувати простір-час у гармонії в межах цих «володінь» мають системи «Земля – Місяць» та «Сонце – Сатурн». Недаремно антична традиція вважала Сатурн (римська назва, у греків – Крон, Кронос) Богом часу, а місяць – найважливішим для улаштування земних циклів.

Наша здогадка отримала, між іншим, блискуче підтвердження у періодичній системі пульсації Космосу. Ми вже згадували, що одним із головних проявлених у ній коефіцієнтів квантування простору-часу став $T_{1,0136432647705078125}$ р.

Він один із найточніших на «осі» T_3^n («вісь світу» за Платоном), складає приблизно 1 рік періодичної системи ($T_{364,5}$ діб) плюс 5 діб (згадаємо «5 проклятих днів у кінці року в стародавньоєгипетській традиції»). І з такою «поправкою» (назвемо її умовно «прокляття єгипетських богів») відділяє один «паралельний вимір» періодичної системи від іншого (за порогом $T_{1,0136432648...}^n$ вся числова парадигма Космосу циклічно відтворюється).

Так от, співвідношення середньої відстані від Сонця до Плутона і від нього ж до Меркурія складає

$$\frac{R_{\text{орбіти Плутона}} 58,6966... \cdot 10^2 \text{ млн км}}{R_{\text{орбіти Меркурія}} 57,91... \text{ млн км.}} = k_{1,01358314626...} \cdot 10^2$$

(відносне відхилення констант – 0,0059...%). Тобто «фрактальний афелій» «нашого виміру» – сенсорно-колективістський інфрачервоний максимум «розширення» – визначає Плутон. А «фрактальний перигелій» – раціонально-індивідуалістський ультрафіолетовий максимум його «стиснення» – Меркурій.

Цілком вірогідно, таким чином, що «коефіцієнт розширення» «простору-часу» в межах його «одного виміру» складає $T_{1,0136432648...} \cdot 10^2$.

Тобто кожен наступний із нескінченних «паралельних вимірів» далі від Сонця у 100 разів «з хвостиком» (фундаментальною константою, пов'язаною з космологічною постійною Зоммерфельда) більший за попередній. Так що назва супутника Плутона – Харон (ім'я того, хто у стародавньогрецькій міфології перевозив душі померлих до потойбічного світу) може виявитися пророкою. Адже це найвіддаленіше небесне тіло «нашого виміру».

Вказані пропорції нібито підтверджують метаморфози уточненого «в 10 разів» фракталу «золотого перерізу» періодичної системи T_{162} . Замість «звичайної» ΔT , яку має кожен фрактал періодичної системи, $\Delta T = T/T_{81}$, береться «уточнена» $\Delta T = T/10T_{81} = 0,12345679012345679...%$. І отримуємо «уточнений в 10 разів фрактал «золотого перерізу» $T_{161,8}$. Тоді фрактал «уточненого прецесійного циклу Землі» буде становити

$$T_{161,8^2} \text{ р.} = T_{26179,24} \text{ р.} = (T_{25920} + \Delta T_{259,24}) \text{ р.}$$

Неважко пересвідчитися, що при цьому ΔT тотожна $1/100$ T_{25920} прецесійного циклу Землі (відхилення константи – 0,015...%). Це справжнє чудо Господнє. А для нас – свідчення того, що фрактальність 1:100, що називається, «має місце» у просторі-часі.

На цю ж пропорцію – 1:100 – вказує і «відстань» між сусідніми «одноконстантними» «великими колами квантування простору-часу». Наприклад,

$$T_{6561} (T_{81}^2) \text{ р.} : T_{1656100} (T_{810}^2) \text{ р.} = 1:100.$$

Тобто, мова, вочевидь, йде про один із універсальних «кроків» простору-часу у реальному вимірі. Він пов'язаний із збільшенням його «сторони а» у 10 разів (або «діагоналі d» у $10\sqrt{2}$ разів) і, відповідно, «площі S» – у 100 разів.

Щоб довершити розмову про Піраміду Хеопса, нам потрібно уточнити, чому ми вважаємо закодований у ній парний прецесійний цикл пороговим. $T_{531441} (3^{12})$ пов'язаний з найбільш тривалим із відомих реальних фізичних циклів. Його одна тисячна частина відома у вигляді періоду 532 р. – «Великого індікціону» в римо-

католицькій церкві та «Літургійного року» в православній. Він складається з «сонячного кола» T28 р. та «місячного кола» T19 р. («цикл Метона» у Стародавній Греції) і використовується у довгострокових розрахунках Великодня (Пасхи):

$$T532 \text{ р.} = T28 \text{ р.} \cdot T19 \text{ р.}$$

Саме через такий період збігаються у році числа місяця і дні тижня. І, відповідно, фази Місяця. Винятковість цього феноменального періоду очевидна, а його виняткова порівняно з величиною точність – неперевершена. Воно й не дивно, бо пов'язаний він з **основним законом простору-часу**:

$$T = a^4,$$

де a – сторона «правильного шестикутника» «золотого перерізу»: $T162 \text{ р.} : 6 = T27 \text{ р.}$ Так, як «квадрати золотого перерізу» (закодовані, що ми бачили, у Піраміді) утворюють один тип космометричної структури простору-часу, так само правильні шестикутники утворюють другий тип – «бджолині соти». Цікаво, що саме за такою матрицею розбудовуються у квантовій мікрофізиці кваркові супермультиплети, які вона вважає базовими для фізичного вакууму і справедливо тішиться ними як своїм вищим досягненням. За даними сучасної астрофізики, такою ж є матриця розташування Галактик.

У Традиції він відомий як «Квітка Життя». Знаний езотерик Друнвало Мельхиседек називає його ще «Кубом Метатрону». І не випадково, бо ця фігура, яка у двомірному зображенні складається з 6 рівносторонніх трикутників, у тримірному набуває об'єму V і стає Кубом (рис. 6).

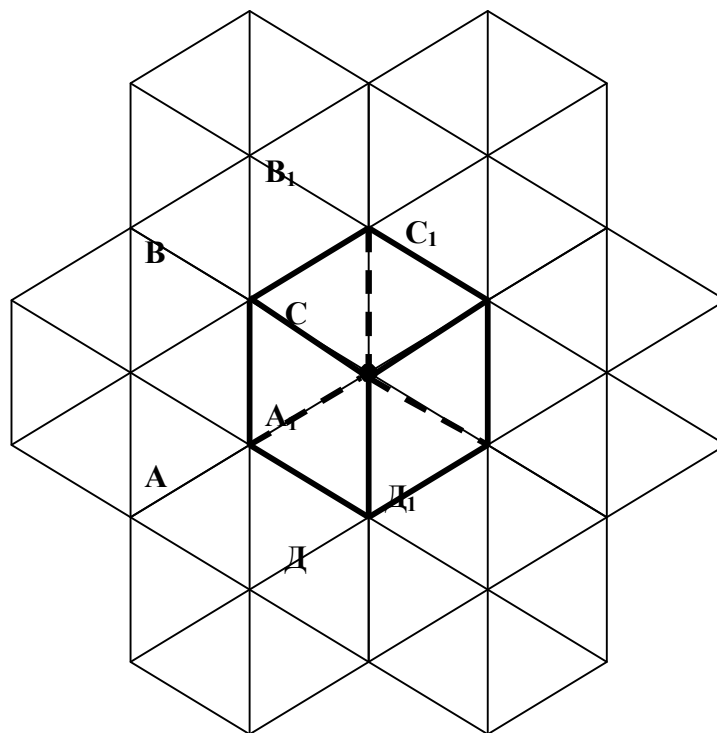


Рисунок 6 – Космометричний зміст «Квітки Життя» у Традиції («бджолиної соти», ранньохристиянської анаграми Христа, Куба Метатрона Д. Мельхиседека, кваркових супермультиплетів мікрофізики) (версія квантової психоісторії)

Для вказаної геліогеометричної трансформації потрібно «розтягнути» її у центрі та створити «вісь простору-часу» CA_1 . Що, вірогідно, виявилось «під силу» Богу. Така трансформація вповні може асоціюватись зі Створенням Світу – традиційним біблейським «шестодневом» (рос.) (6T27 p. = T162 p. «золотого перерізу»). На 7-й «день» Творець «спочив» у центрі Куба світобудови, на перетині всіх його «осей». Ця точка одночасно – вершина 6-и його внутрішніх пірамід, де й розташували всевидяче «Око Боже» масони (див. американський долар з його «In God we trust»). Велика Піраміда Хеопса – космометричний фрактал однієї з них.

На божественне походження цієї фігури вказує й те, що одна з її версій стала анаграмою Христа у ранньохристиянському символі Риби (рис. 7).

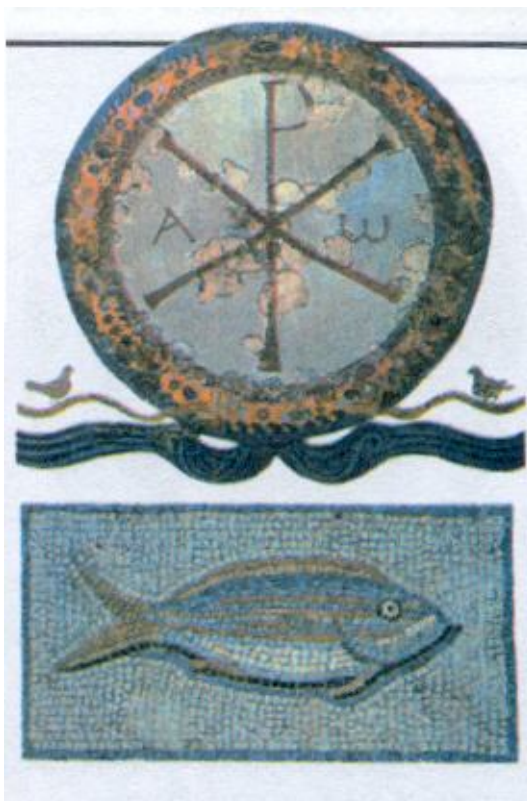


Рисунок 7 – Ранньохристиянська анаграма Ісуса Христа

Риба, вочевидь, була обрана емблемою християнства через астрологічну епоху Риб, за якої прийшов Спаситель. Саме ця «супермультиплетна» фігура лежить в основі поділу простору-часу західною астрологічною традицією. У тлумаченні $6T2187(T3^7)$ ($T2160 + \Delta T27$) p. = $T13122$ ($T12960 + \Delta T162$) p. – 6 астрологічних епох – сторін правильного шестикутника «золотого перерізу», або «Великий Рік» Традиції. І їх дзеркально-симетричне відображення у просторі-часі – ще 6 таких же епох. Разом – прецесійний цикл Землі $T26244$ ($T25920 + \Delta T324$) p. Не можна виключати й того, що первісний символ християнства покоїться не на воді, а на «хвилі простору-часу».

В основі анаграми лежить грецький аналог слова «риба» – іхтіс. Його букви розшифровувались як «Ісус Христос – Син Божий Спаситель». Тобто християнство, яке всіляко відмежовується від астрології, перебуває з нею не просто у родстві, а у найближчому родстві. Звісно, не як вчення, а як парадигма космоаналізу. Додамо до цього, що й слово «Христос», вірогідно, семантично подібне до слова «Кронос» (одна з транскрипцій – «Хронос») – грецького аналогу римського Сатурна, традиційного Бога часу від шумерів та вавілонських халдеїв. А вказана анаграма Христа і її космометричний зміст корелюють із «Зіркою Давида» в іудаїзмі та буквою «Ж» у старослов'янській кирилиці. До речі, Кирил та Мефодій, добрі знавці Традиції, і закодували в останній істинний сенс анаграми як «Квітки життя» – «Житіє».

Ми дослідили вказану фігуру як один із типів періодичної системи пульсації Космосу і можемо стверджувати, що вона дійсно «жива» й «дихає». А вісь CA_1 – це і є, вочевидь, «вісь світу» T_3^n ($T_1, 0136432648\dots^n$).

Отож, якщо за традиційними законами космометрії визначити сторону 6-кутника «золотого перерізу» T_{162} р. як частину його периметра – T_{27} р., то об'єм «Куба Метатрону Мельхиседека» буде становити

$$a 27p^3 = V 19683 (T_{19440} + \Delta T_{243}) p^3.$$

Для перетворення ж лінійного об'єму V у нелінійний «простір-час» Бог вибрав найпростіше і найбільш очевидне рішення – возведення сторони тієї чи іншої геліогеометричної фігури у 4-ий степінь:

$$a 27p^4 = T_{531441} (T_{524880} + \Delta T_{6561}) p^4.$$

А. Ейнштейн дійшов до квадратів основних констант Космосу ($E = mc^2$). Як ми бачили, їх достатньо для аналізу не тільки лінійного, але й нелінійного простору (возведення в квадрат дозволяє аналізувати певну площину простору і навіть її викривлення).

Куби чисел дають можливість описати весь простір. Але тільки 4-ий їх степінь охоплює всі нелінійні трансформації «хвиль простору-часу» в самому просторі-часі. Ейнштейн відчував, що все повинно бути «дуже просто», говорив про це, йшов у цьому напрямку, але так і не встиг відкрити **основний закон простору-часу**.

Крім указаного порогового циклу «коловороту сонячно-місячно-земних диспозицій» $T_{VIII} 531441$ р. (T_3^{12}) = T_{27^4} р. як четвертого степеня сторони 6-кутника «золотого перерізу» (або Куба «золотого перерізу»), маємо й інші серйозні підтвердження нашої думки:

1) саме четвертий степінь еволюції простору-часу по визначальній його «осі» $T_3^n - T_3^4$ (T_{81}) дає нам феноменальну константу Космосу, котра: а) є верхньою межею оптичного діапазону у фракталі «хвилі простору-часу» $T_{81} \cdot 10^{-24}$ р. «червоно-інфрачервоної», а разом об'єднує «Пітьму» ($T_0 - T_{40.5} \cdot 10^{-24}$ р) і «Світло» ($(T_{40.5} - T_{81}) \cdot 10^{-24}$ р.); б) визначає ΔT кожного фракталу періодичної системи за правилом $\Delta T = T/T_{81}$; у процентному співвідношенні ΔT завжди дорівнює

$$\frac{1}{T_{81}} \left(\frac{1}{T_3^4} \right) = 0.0123456790123456790\dots\%,$$

що дуже нагадує натуральний ряд чисел і вповні може розцінюватися як «перше послання Бога»; в) проявляє 81 коефіцієнт квантування космічних циклів, що цілком сприйнятно вважати «другим посланням Бога»;

2) лінійне співвідношення екваторіального та полюсного діаметрів Землі становить

$$\frac{d_{\text{екваторіальний Землі}}}{d_{\text{полюсний Землі}}} = \frac{12.756.490\text{м}}{12.713.726\text{м}} = k1,00336360874\dots$$

Возведення його у 4-ий степінь дає нам нелінійний коефіцієнт «хвиль простору-часу» в періоді T, який відділяє 1 «паралельний вимір» періодичної системи пульсації Космосу від іншого:

$$k1,00336360874\dots^4 = T1,01352247048\dots$$

Похибка з константою відповідного реального коефіцієнту, обрахованого для «нашого виміру Меркурій – Плутон» – $k1,01358314626\dots \cdot 10^2$, складає $0,005986266\dots\%$ з межею «паралельних вимірів» періодичної системи $T1,0136432648\dots - 0,011916838\dots\%$;

3) середній діаметр Землі становить 12,735108 тис. км. Його 4-ий степінь дає пороговий вимір простору-часу Землі – 1 прецесійний цикл:

$$d12,7355108^4 \text{ тис. км} = T26303,3176299\dots \text{р.}$$

Різниця із фракталом періодичної системи $T26244 \text{ р.} (T25920 + \Delta T324 \text{ р.})$ – лише $0,23\dots\%$ з традиційною тривалістю прецесійного циклу $1,457\dots\%$. І ми думаємо, що ця різниця не випадково корелює з «Роком Буття» стародавніх єгиптян.

«Пороговість» закодованого у Піраміді Хеопса «фракталу» $T531441 (T3^{12}) = T524880 + \Delta T6561$ доводить ще одне спостереження. Ми вже говорили, що важливим кодом Сонячної системи, котрий розкриває її космометричні секрети, є 1 хвилина. Так от, тривалість 1-го року – першого порогового циклу для Землі і витoku періодичної системи пульсації Космосу – при переведенні у хвилини традиційного фракталу року $T729$ «днів і ночей» ($T364,5$ діб) становить:

$$364,5 \text{ діб} \cdot 24 \text{ год} \cdot 60 \text{ хв} = 524880 \text{ хв,}$$

або фрактал $T531441$ без ΔT .

Таким чином, погляд на традиційну типологію та періодизацію космо- і біо-психосоціогенезу крізь призму сучасної науки відтворює райдугу – Велику Таємницю Бога. Саме її пропорції лежать в основі пульсуючої світобудови Космосу, первісної фрактальної голограми, котра розповсюджує на всі його «виміри» одвічну колізію «боротьби Світла і Пітьми». Ця боротьба ведеться не стихійно, а організовано, за певними космометричними та космографічними «правилами гри», трансформуючись у психоісторії людства у протистояння сенсорно-колективістського (духовного) Добра і раціонально-індивідуалістського (матеріального) Зла. У ній немає переможців назавжди, вона нескінченно відтворює всі свої фази у циклічно-поступальному порядку.

Артефакти стародавніх цивілізацій, котрі відображають колізії цієї одвічної боротьби, дивовижним чином отримують підтримку у новітніх досягненнях сучасної цивілізації.

Все це дозволяє припустити існування періодичної системи пульсації Космосу – природи, суспільства та людини. Тобто, по суті, визнати, нарешті, те, чого споконвіку вчить Традиція.